



Jaarverslag 2020

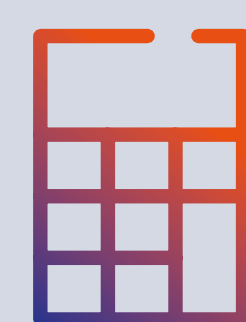
Werk van betekenis voor iedereen



Voorwoord

'Wij zetten ons in voor werk dat ertoe doet'. CEO Dimitri Yocarini licht het belang hiervan toe; wat het in 2020 heeft gebracht en wat de volgende stappen zijn.

[Lezen >](#)



Kerncijfers

Een visuele weergave van de uitkomsten van onze betekenisvolle activiteiten in het door corona gedomineerde jaar 2020.

[Lezen >](#)



Highlights

Aan de hand van een tijdlijn lichten we een paar hoogtepunten van het afgelopen jaar uit, die ieder op een eigen manier hebben bijgedragen aan betekenisvol werk.

[Lezen >](#)



Managementteam

Ons managementteam zorgt dat de organisatie erop is ingericht om maatschappelijke impact te kunnen maximaliseren. Een korte introductie van onze vijf MT-leden.

[Lezen >](#)



Bestuursverslag

Toelichting van het bestuur op het gevoerde beleid en de financiële gang van zaken en verwachtingen richting de toekomst.

[Lezen >](#)



Jaarrekening 2020

Cijfermatige weergave van de resultaten met onder andere de geconsolideerde balans, winst-en-verliesrekening en kasstroomoverzicht.

[Lezen >](#)

Werk van betekenis voor iedereen

Mensen die weten dat ze werk doen dat ertoe doet, ervaren meer voldoening, zijn productiever en gelukkiger. Wij zetten ons in voor werk dat ertoe doet en we geloven dat iedereen een unieke waarde heeft die via werk tot uitdrukking komt. Juist in tijden van crisis hebben we laten zien hoe we hiermee het verschil konden maken voor velen. Door te achterhalen wat mensen kunnen en kunnen ontwikkelen. Door hen te trainen en samen met opdrachtgevers te begeleiden naar werk in cruciale beroepen. Op deze manier hielpen we in 2020 maar liefst 39.136 mensen aan betekenisvol werk. Dit leidde tot een omzetgroei van 10% in een jaar waarin de uitzendmarkt over het gehele jaar een omzetsdaling van 9% liet zien, volgens de jaarontwikkeling van de ABU.

Olympia is een van de grootste niet-beursgenoteerde arbeidsbemiddelaars van Nederland. Onze organisatie bestaat ruim 50 jaar en heeft meer dan 130 vestigingen verdeeld over het hele land. Dagelijks bieden wij met 750 collega's werk aan 16.000 mensen. 'Olympia geeft werk betekenis' is onze belofte. Deze belofte vindt haar oorsprong in onze purpose, het leiden van de maatschappelijke transitie naar betekenisvol werk. Mensen helpen aan werk dat ertoe doet is onze drijfveer en de reden van ons bestaan.

Werk van betekenis voor iedereen

In tijden van crisis laat je zien waar je voor staat. Dat wat je doet ertoe doet en verschil maakt. Als gedreven onderneming zetten we ons in voor betekenisvol werk. Juist deze crisis maakt duidelijk dat onze flexkrachten van grote betekenis zijn. Van werk in de logistiek of productie binnen de foodsector tot contactcenterwerk voor online retailers en voor de bestrijding van corona.

'Wij zetten ons in voor werk dat ertoe doet'



Het bewijst dat de keuze om ons te richten op zes focussegmenten juist was. Het gaat om werk in de logistiek, productie, techniek, administratie, voor gemeentelijke overheden en bij contactcenters. Dit succes is een eerbetoon voor de beroepen die niet altijd in de spotlights staan, zoals orderpickers, klantcontactmedewerkers en afvalverwerkers.

Dat we in een jaar van crisis groei laten zien van het aantal flexkrachten dat via Olympia werk van betekenis doet, is resultaat van volharding, samenwerking en ondernemerschap. Binnen Olympia, met een mix van franchisenemers en medewerkers, maar ook met onze flexkrachten, opdrachtgevers en de overheid. Vanuit onze rol als werkgever, als arbeidsbemiddelaar en als partner van honderden organisaties.

Collectief welzijn

Onze missie is mensen en organisaties gidsen door de transitie naar betekenisvol werk. Wij zien een toekomst waarin werk een betekenisvolle activiteit is waaruit ieder individu voldoening haalt, én een bron van collectief welzijn. Onze rol gaat

daarom verder dan het bij elkaar brengen van vraag en aanbod. Die gaat ook over het ontwikkelen en begeleiden van mensen naar werk dat hen voldoening geeft. Zodra mensen beseffen waarom ze doen wat ze doen, neemt de waarde daarvan toe. Ze ervaren een hoger niveau van welzijn, worden creatiever en zijn meer gericht op ontwikkeling. Ze zijn minder vaak ziek, werken langer en zijn productiever. De waarde die wij, als Olympia, leveren aan de samenleving creëren wij samen met onze medewerkers, flexkrachten, opdrachtgevers en alle anderen met wie wij in gesprek zijn. Door met hen voortdurend te werken aan onze purpose 'het leiden van de maatschappelijke transitie naar werk van betekenis' zorgen wij voor verhoging van het collectief welzijn.

Organiseren op succes

Het maakt ons trots het afgelopen jaar zoveel flexkrachten en opdrachtgevers te hebben geholpen aan werk dat ertoe doet. Maar we zijn er nog niet. We blijven ambitieuze doelen stellen. Omdat we weten dat er nog veel nodig is om onze visie te zien uitkomen. Daarom hebben

we de wendbaarheid van onze organisatie vergroot. Zodat we nog sneller en adequater kunnen reageren op ontwikkelingen in de arbeidsmarkt en daarbuiten. We richten onze dienstverlening en manier van werken door verdere digitalisering nog efficiënter in. Hiermee kunnen we onze kandidaten, flexkrachten en opdrachtgevers nog beter helpen met hun betekenisvolle werk.

Onze purpose vormt het kompas voor alles wat we doen. Om volgende stappen te zetten naar de toekomst waar wij van dromen, werk van betekenis voor iedereen.

Dimitri Yocarini
CEO Olympia

'In tijden van crisis laat je zien waar je voor staat. Dat wat je doet ertoe doet en verschil maakt.'



Kerncijfers

De coronacrisis maakt duidelijk dat onze flexkrachten van grote betekenis zijn. Van werk in de logistiek en productie tot contactcenterwerk voor online retailers en de bestrijding van corona. Dit leidde tot extra omzet in het volume-segment. De gebruikelijke lagere marge hierin zie je terug in de resultaten. Dit beschouwen we als een tijdelijke ontwikkeling.



Resultaten



Vermogenspositie



● 2020 ● 2019

'Onze focussegmenten boden in coronatijd ruimte voor forse omzetgroei in het grootbedrijf, met name in contactcenter en logistiek. Dit verklaart de toename in werkenden en (tijdelijke) afname in klanten.'

Activiteiten

Toename uren en werkenden ten opzichte van 2019



NPS score 2020

Loyaliteit klant en flexkracht

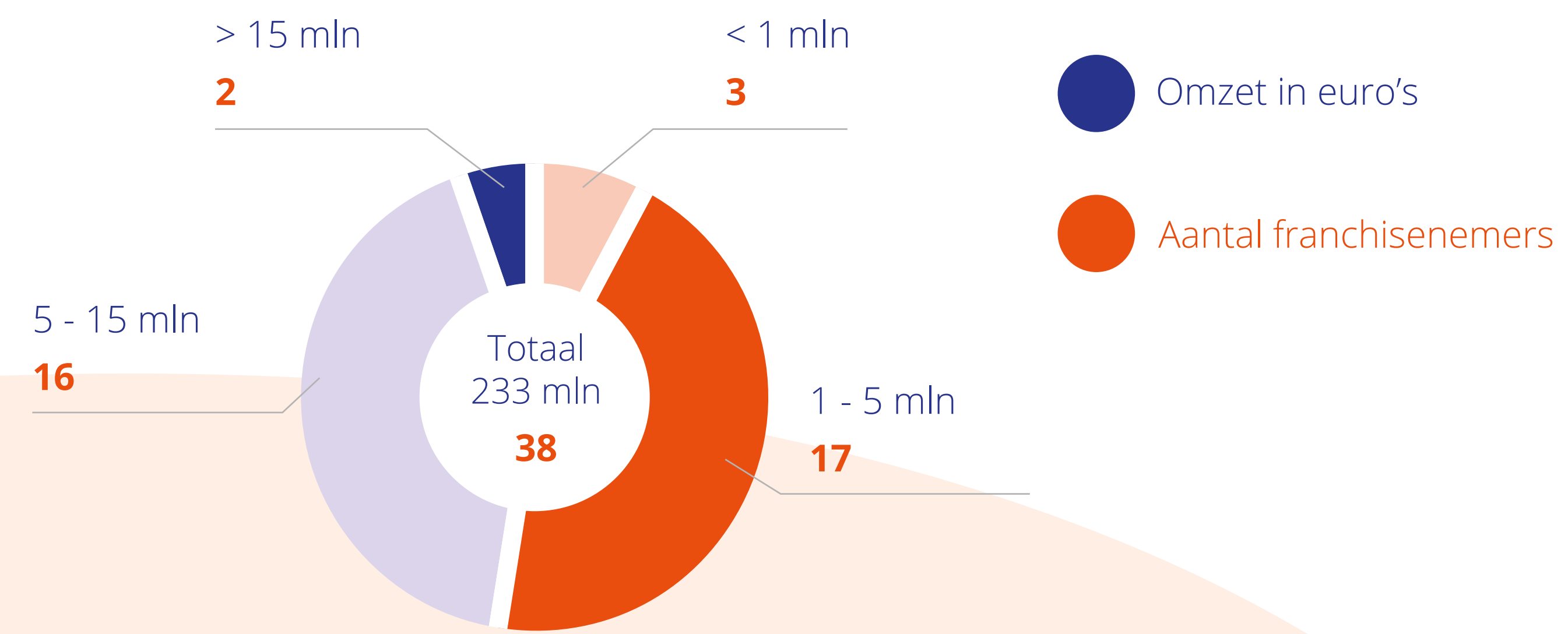


NPS (Net Promoter Score) is een indicator die weergeeft in welke mate wij door opdrachtgevers en flexkrachten worden aangeraden. Dit is het percentage van deelnemers aan het onderzoek die ons een rapportcijfer 9 of 10 geven minus het percentage van de deelnemers die een 0 tot en met 6 geven.



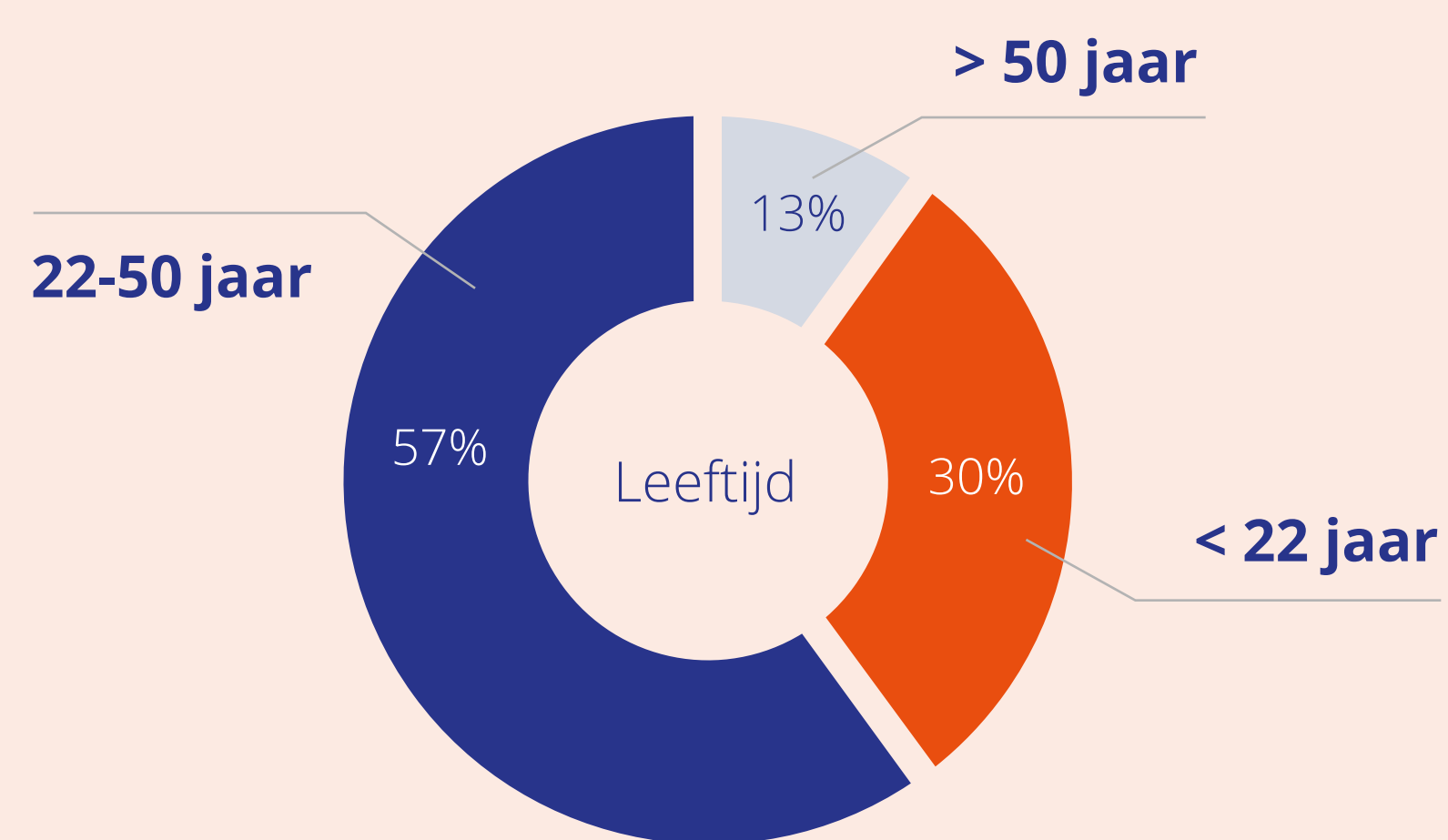
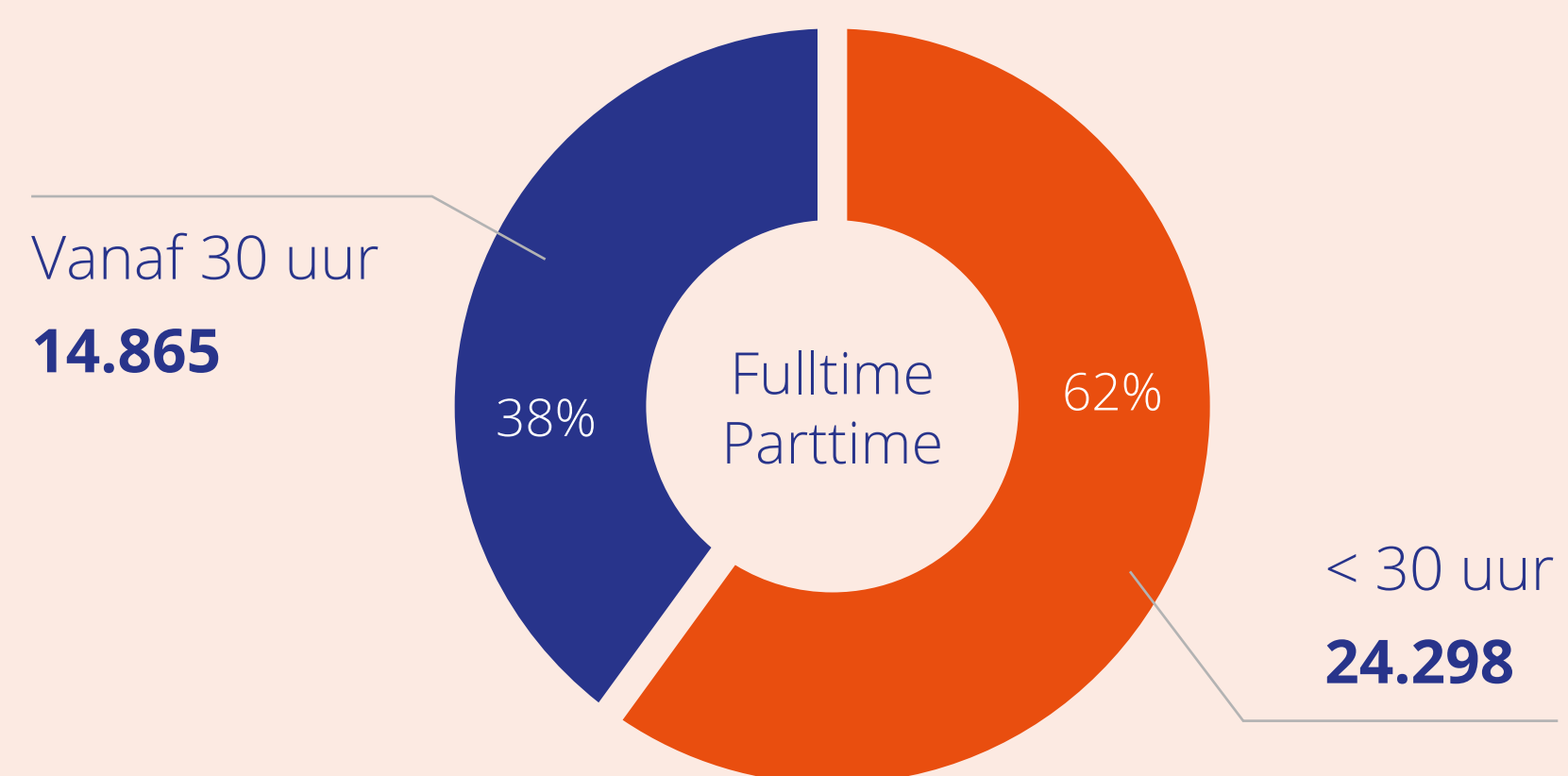
Franchisenemers

Omzetverdeling



Flexkrachten

Verdeling uren, leeftijd, type vestiging



Aantal flexkrachten eigen vestiging



Aantal flexkrachten franchise vestiging



Olympia Werkvertrouwen

Flexkrachten met een afstand tot de arbeidsmarkt naar werk bemiddeld



2.123 flexkrachten in PSO doelgroepen



PSO: Trede 2
4,2% van totale uren voor kwetsbare doelgroepen

149 Nationaliteiten



Banenaafpraak **1.098**

BBL t/m niveau 2 (Beroeps Begeleidende Leerweg) **12**

WW-uitkering (Werkloosheid) **560**

Bijstand **292**

WIA-uitkering (Arbeidsongeschiktheid) **161**

Vestigingen

We hebben landelijke dekking met ons vestigingennetwerk. Hierdoor zijn we altijd in de buurt om bedrijven en mensen met elkaar te verbinden.

Klik op de kaart om de locaties van de vestigingen per provincie te zien. De aantallen corresponderen met het aantal vestigingen.

Medewerkers

Eigen vestigingen

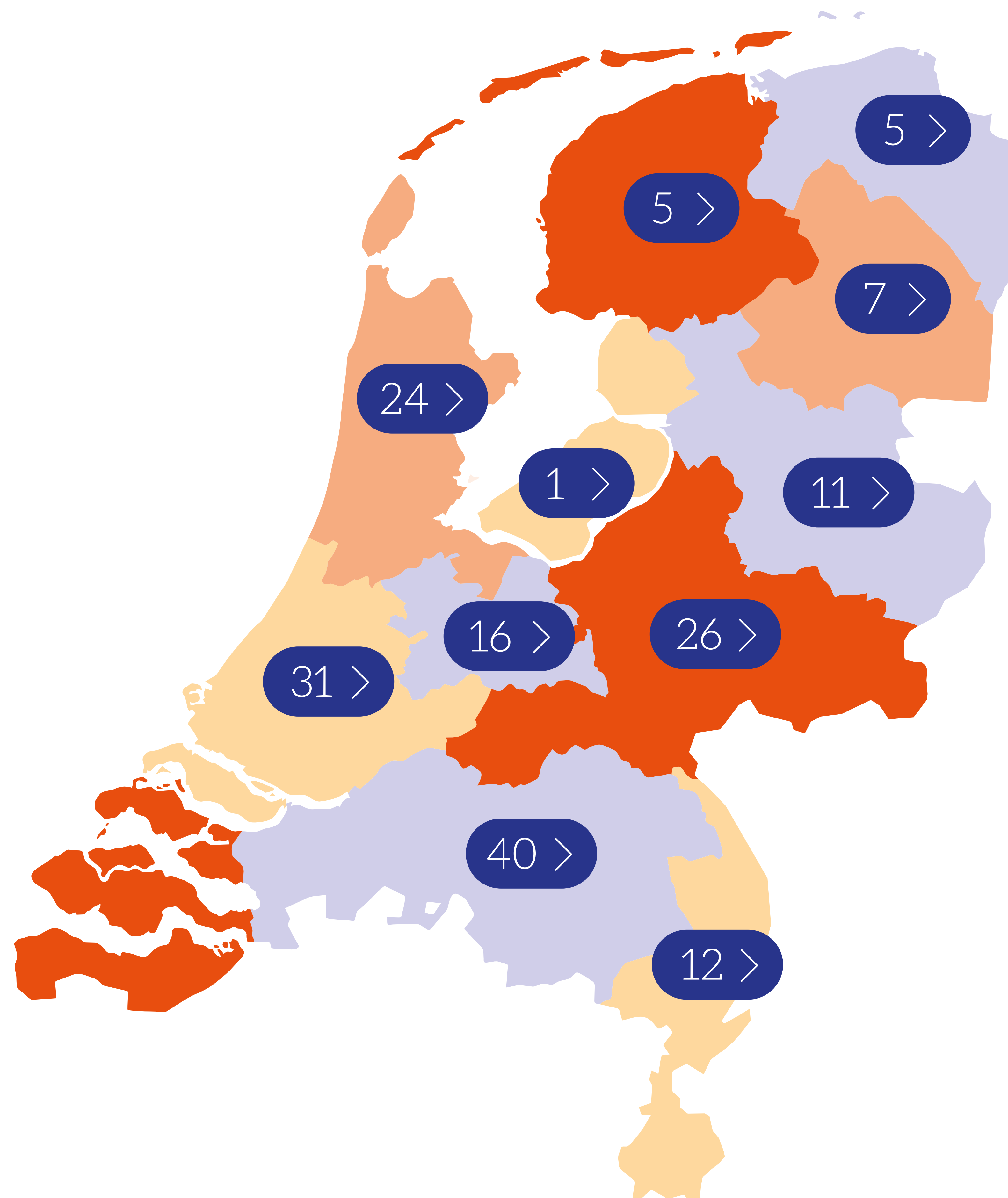
272 medewerkers

Franchise vestigingen

315 medewerkers

Olympia Service Center

185 medewerkers



Vestigingen

We hebben landelijke dekking met ons vestigingsnetwerk. Hiermee zijn we in de buurt om bedrijven en mensen te verbinden.

Klik op de kaart om de locaties van onze vestigingen per provincie te bekijken en te corresponderen met het a...

Medewerkers

Eigen vestigingen

272 medewerkers

Franchise vestigingen

315 medewerkers

Olympia Service Centra

185 medewerkers

Friesland

Sluit venster



Vestigingen

We hebben landelijke dekking met ons vestigingsnetwerk. Hiermee zijn we dicht bij de buurt om bedrijven en mensen te verbinden.

Klik op de kaart om de locaties van de vestigingen per provincie te bekijken en te corresponderen met het a...

Medewerker

Eigen vestigingen

272 medewerkers

Franchise vestigingen

315 medewerkers

Olympia Service Centra

185 medewerkers

Groningen

Sluit venster

The map shows the province of Groningen in light purple. Three orange location pins are placed on the map: one in the center labeled '1 Groningen', one in the northeast labeled '2 Delfzijl', and one in the southeast labeled '2 Veendam'.

Vestigingen

We hebben landelijke dekking met ons vestigingsnetwerk. Hiermee zijn we dicht bij de buurt om bedrijven en klanten te bedienen en te verbinden.

Klik op de kaart om de locaties van onze vestigingen per provincie te bekijken. Dit correspondeert met het aantal medewerkers per provincie.

Medewerkers

Eigen vestigingen

272 medewerkers

Franchise vestigingen

315 medewerkers

Olympia Service Centra

185 medewerkers

Drenthe

Sluit venster



Vestigingen

We hebben landelijke dekking met ons vestigingsnetwerk. Hiermee zijn we dicht bij de buurt om bedrijven en klanten te verbinden.

Klik op de kaart om de locaties van de vestigingen per provincie te bekijken en te corresponderen met het a...

Medewerker

Eigen vestigingen

272 medewerker

Franchise vestigingen

315 medewerker

Olympia Service Centra

185 medewerker

Overijssel

Sluit venster



Vestigingen

We hebben landelijke dekking met ons vestigingsnetwerk. Hiermee zijn we dicht bij de buurt om bedrijven en mensen te verbinden.

Klik op de kaart om de locaties van vestigingen per provincie te bekijken en te corresponderen met het a...

Medewerkeren

Eigen vestigingen

272 medewerkers

Franchise vestigingen

315 medewerkers

Olympia Service Centra

185 medewerkers

Gelderland

Sluit venster



Vestigingen

We hebben landelijke dekking met ons vestigingsnetwerk. Hiermee zijn we in de buurt om bedrijven en klanten te verbinden.

Klik op de kaart om de locaties van onze vestigingen per provincie te bekijken. Dit correspondeert met het aantal medewerkers per provincie.

Medewerkers

- Eigen vestigingen: 272 medewerkers
- Franchise vestigingen: 315 medewerkers
- Olympia Service Centra: 185 medewerkers

Flevoland
Sluit venster

Vestigingen

We hebben landelijke dekking met ons vestigingsnetwerk. Hiermee zijn we dicht bij de buurt om bedrijven en mensen te verbinden.

Klik op de kaart om de locaties van de vestigingen per provincie te bekijken. Dit correspondeert met het aantal vestigingen per provincie.

Medewerkers

Eigen vestigingen

272 medewerkers

Franchise vestigingen

315 medewerkers

Olympia Service Centra

185 medewerkers

Utrecht

Sluit venster



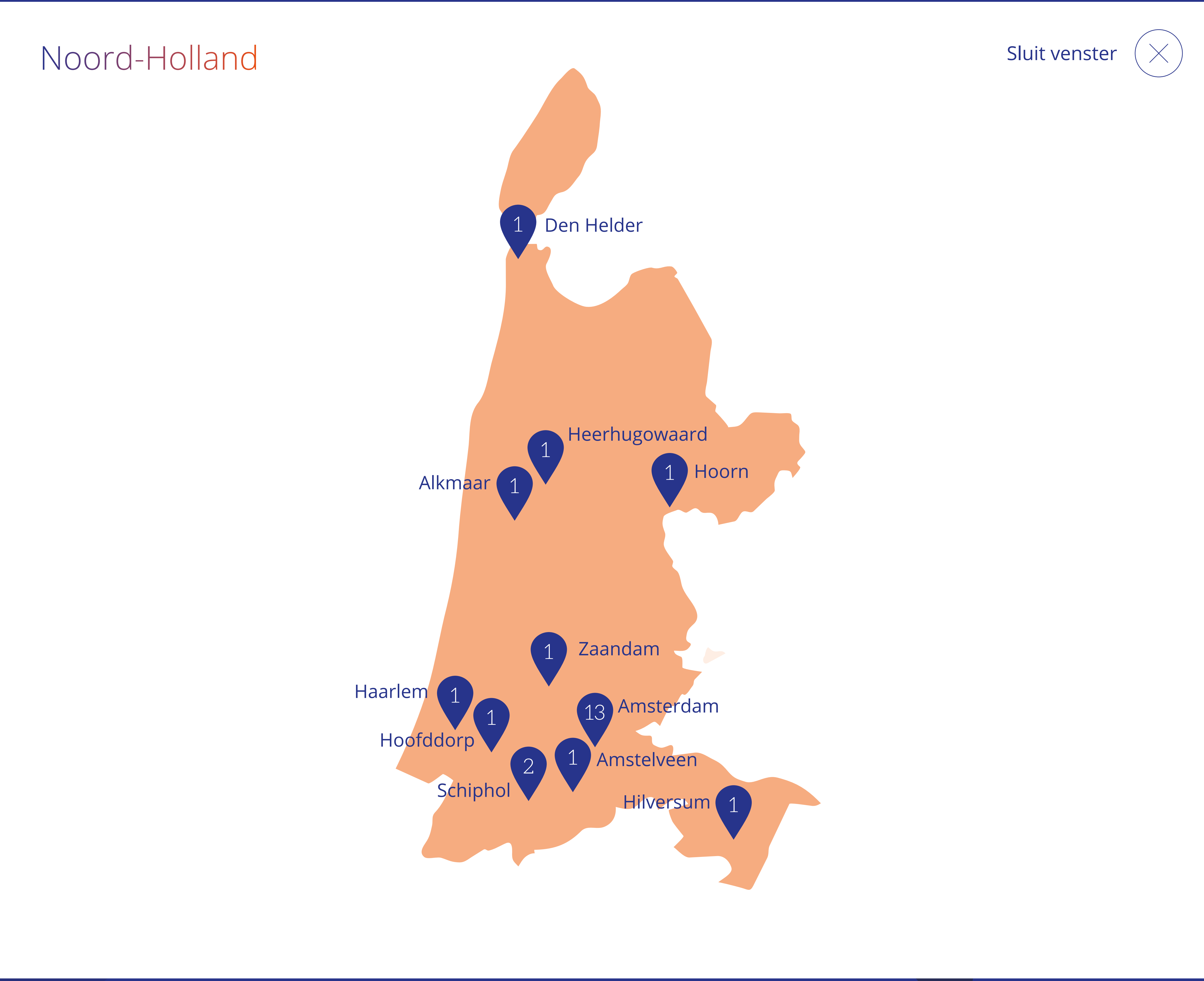
Vestigingen

We hebben landelijke dekking met ons vestigingsnetwerk. Hiermee zijn we dicht bij de buurt om bedrijven en mensen te verbinden.

Klik op de kaart om de locaties van vestigingen per provincie te bekijken en te corresponderen met het a...

Medewerkeren

- Eigen vestigingen: 272 medewerkers
- Franchise vestigingen: 315 medewerkers
- Olympia Service Centra: 185 medewerkers



Vestigingen

We hebben landelijke dekking met ons vestigingen netwerk. Hiermee zijn we dicht bij de buurt om bedrijven en mensen te verbinden.

Klik op de kaart om de locaties van vestigingen per provincie te bekijken en te corresponderen met het a...

Medewerker

Eigen vestigingen

272 medewerker

Franchise vestigingen

315 medewerker

Olympia Service Centra

185 medewerker

Zuid-Holland

Sluit venster



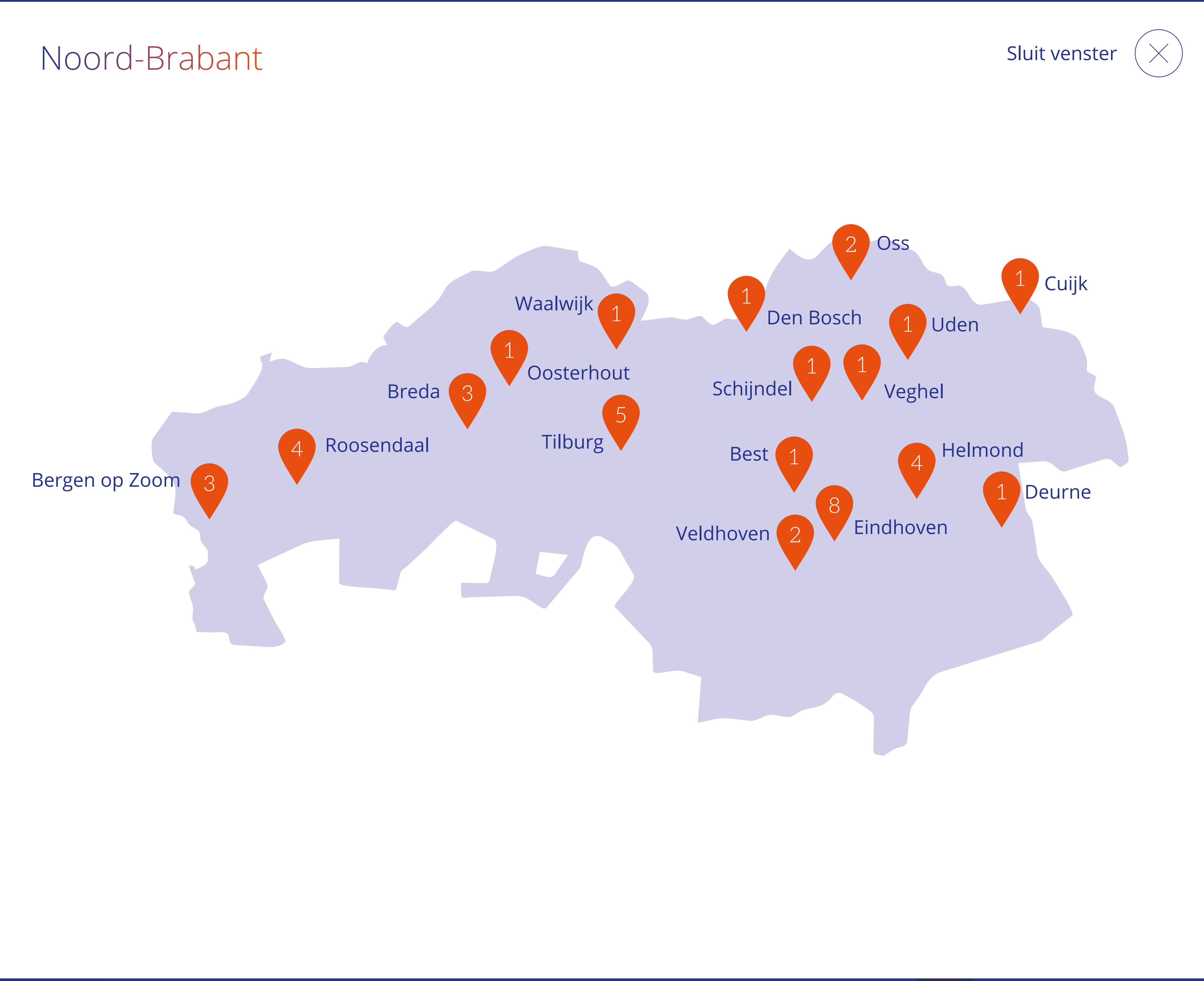
Vestigingen

We hebben landelijke dekking met ons vestigingsnetwerk. Hiermee zijn we dicht bij de buurt om bedrijven en mensen te verbinden.

Klik op de kaart om de locaties van vestigingen per provincie te bekijken en te corresponderen met het a...

Medewerker

- Eigen vestigingen: 272 medewerkers
- Franchise vestigingen: 315 medewerkers
- Olympia Service Centra: 185 medewerkers



Vestigingen

We hebben landelijke dekking met ons vestigingsnetwerk. Hiermee zijn we dicht bij de buurt om bedrijven en klanten te verbinden.

Klik op de kaart om de locaties van vestigingen per provincie te bekijken en te corresponderen met het a...

Medewerkeren

Eigen vestigingen

272 medewerkers

Franchise vestigingen

315 medewerkers

Olympia Service Centra

185 medewerkers

Limburg

Sluit venster



Highlights

Betekenisvol werk voor 39.163 flexkrachten

De coronacrisis leidde in eerste instantie tot gedwongen afscheid nemen van 2.000 flexkrachten. Dankzij ons ondernemerschap, het duale franchise en non franchise model, lange klantrelaties en enorme betrokkenheid bij onze flexkrachten, hebben we inmiddels 16.000 mensen aan het werk. Meer dan ooit.



April

Opkomen voor flexkrachten

Olympia maakte geen aanspraak op de NOW-regeling door te goede resultaten, waar andere bedrijven dit wel konden. Met als direct gevolg dat een deel van onze flexkrachten geen inkomen meer had, maar flexkrachten via bedrijven mét NOW-regeling wel. Met een brandbrief naar de minister kwamen we op voor onze flexkrachten en hielpen we hen met man en macht aan nieuw werk en gratis trainingen.

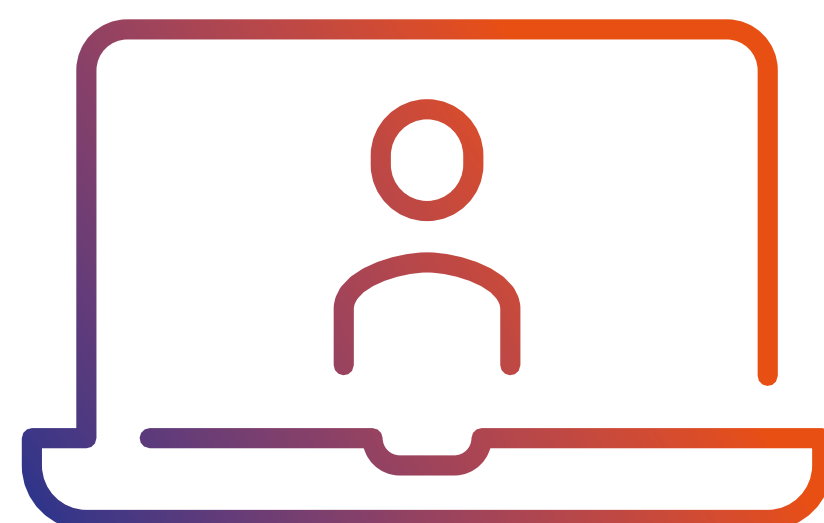
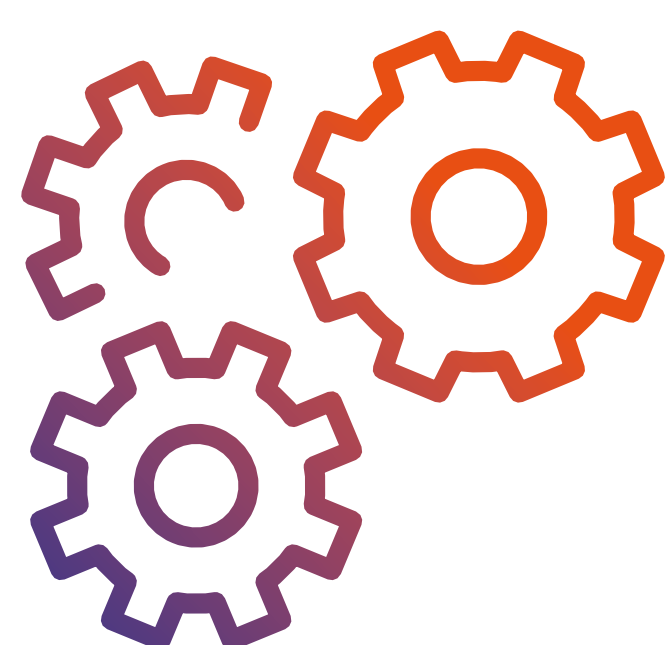


Januari 2020

Maart

Goed digitaal georganiseerde en wendbare organisatie

Nadat vestigingen moesten sluiten door de coronamaatregelen, namen we in twee dagen tijd de dagelijkse werkzaamheden online over. Uitzondering hierop waren de Inhouse-vestigingen die op locatie bleven werken.



Maart

Op afstand in verbinding

Met de inzet van wekelijkse webinars creëerden we verbinding tussen collega's die op afstand van elkaar hun werk deden. Hierin werden alle medewerkers meegenomen in afwegingen van het managementteam in overleg met het Corona Taskforceteam. Deze manier van communiceren werd door de medewerkers enorm gewaardeerd.

April en mei

Allen Pheiffer en Jan-Willem Dijkstra toegetreden tot managementteam Olympia

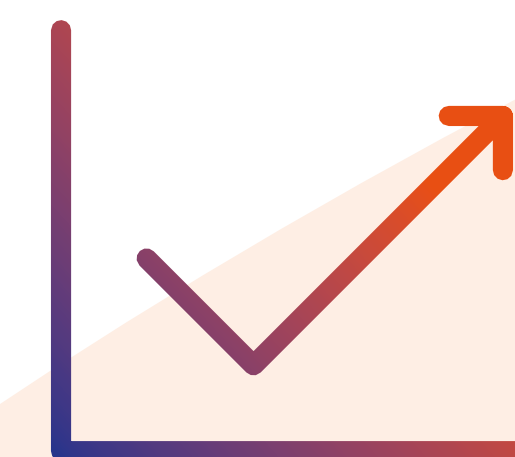
Met hun relevante ervaring en ambitie om onze purpose waar te maken zeer waardevolle toevoegingen voor Olympia.



Mei

1.000 gratis trainingen

Via het '1.000 trainingen'-traject schoolden we flexkrachten door middel van gratis online trainingen om voor een functie in een van de cruciale beroepen.



Juli

Na coronadip in juli weer omzetstijging

Na een daling van onze omzet in de maanden mei en juni als gevolg van de corona-ontwikkelingen groeiden we in juli alweer.

December

In 2020 1.998 flexkrachten met afstand tot de arbeidsmarkt aan werk geholpen

Daarmee kunnen zij hun unieke waarde weer via werk tot uitdrukking brengen, doen zij ertoe. Niet alleen goed voor hun inkomen maar ook voor hun gevoel van eigenwaarde.



December 2020

Vanaf mei

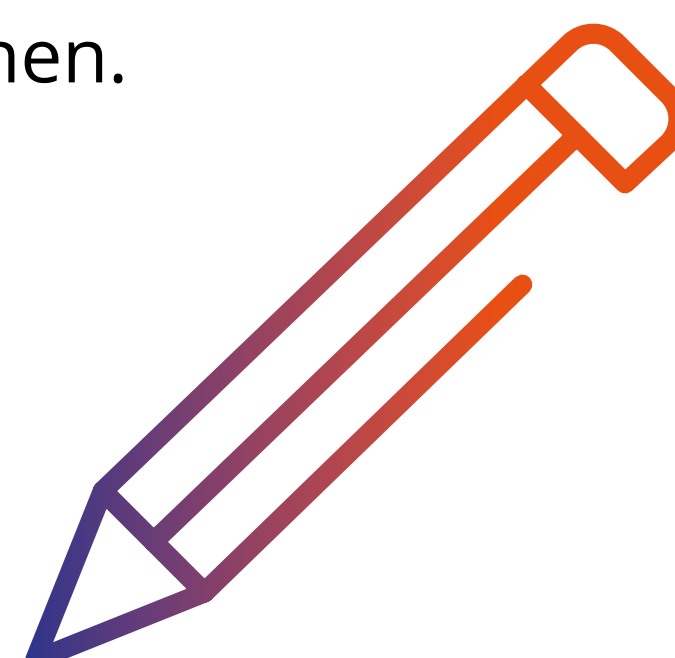
Betekenisvol werk voor de GGD

Trots om actief aan de maatschappij te hebben bijgedragen door 4.400 mensen aan werk bij de corona-afsprakenlijn en bron- en contactonderzoek voor de GGD te helpen.

Juni

Ode aan de cruciale beroepen

Met kleurplaten van beroepen die van betekenis zijn zoals magazijnmedewerker, orderpicker of heftruckchauffeur brengen we een ode aan de mensen die deze beroepen uitoefenen.



September

Oprichting ondernemingsraad

Het team van elf collega's is via een OR-verkiezing tot stand gekomen, benoemd en direct van start gegaan.

November

Stijging PSO-ladder trede 2 zet door

In 2019 traden we toe tot trede 2 op de PSO-ladder, in 2020 stijgen we verder. De ladder geeft aan hoeveel procent van het totaal aantal werkenden van een organisatie een afstand tot de arbeidsmarkt had.



Managementteam



Dimitri Yocarini

Dimitri Yocarini

Dimitri Yocarini (1982) is grootaandeelhouder en Chief Executive Officer van Olympia. Op zijn 17e begon hij als uitzendkracht bij Olympia en na zes jaar werd hij eigenaar van zijn eerste vestiging. In 2014 was Yocarini eigenaar van negen vestigingen in de regio Amsterdam en Zaandam. In 2016 nam hij het roer bij Olympia over. Zijn persoonlijke purpose is via werk een betekenisvolle bijdrage leveren in het leven van anderen.

Allen Pheiffer

Allen Pheiffer (1962) is sinds april 2020 Chief Financial Officer bij Olympia. Pheiffer brengt een schat aan ervaring mee vanuit eerdere posities als CFO in de IT, services en retail. Zijn rol is te zorgen voor een financiële en procesmatige bedrijfsstructuur die wendbaar en schaalbaar is. Hij werkt doelgericht aan de verwezenlijking van strategische doelstellingen en compliance.



Allen Pheiffer



Jan-Willem Dijkstra

Jan-Willem Dijkstra

Jan-Willem Dijkstra (1976) is sinds mei 2020 Chief Operations Officer. Dijkstra maakte 20 jaar deel uit van verschillende managementteams bij Randstad, waarvan de laatste drie jaar als directielid in de functie van commercieel directeur. Hij is in staat om het beste uit teams in de operatie en commercie te halen en daarbinnen mensen te laten groeien.



Rogier van Hamburg

Rogier van Hamburg

Rogier van Hamburg (1982) is sinds mei 2017 Chief Digital & Innovation Officer. Voor zijn overstap naar Olympia heeft Van Hamburg zeven jaar bij Aegon gewerkt, in de functie van Head of Digital Strategy & Business Development. Hij zorgt voor verandering en vernieuwing via digitale innovatie en transformatie. In dit proces weet hij mensen te mobiliseren om met innovatie zowel het digitale landschap als henzelf te laten groeien.

Bart Webers

Bart Webers (1973) is sinds april 2021 Chief Human Resource Officer. Voor zijn overstap naar Olympia werkte Webers gedurende 24 jaar in diverse HR leiderschapsrollen, waarvan de laatste vier jaar bij LeasePlan als Head of Rewards en als CHRO bij het bedrijfsonderdeel CarNext.com. Hij wordt gedreven door het combineren van de inzet van IQ en EQ van mensen om verandering en persoonlijke groei te bewerkstelligen en dit ook bij Olympia bereiken.



Bart Webers



Bestuursverslag

Bestuursverslag

Het jaar 2020 was het jaar van COVID-19. Een jaar dat enorme gevolgen heeft gehad op de economie en het dagelijks leven, overal ter wereld. Uiteraard ook op Olympia Nederland B.V. In deze turbulente tijden blijken onze purpose en onze missie relevanter dan ooit.

Onze belofte is 'Olympia geeft werk betekenis'. Wij zien een toekomst waarin werk wordt gezien als een set van betekenisvolle activiteiten, aan de ene kant als bron voor individuele voldoening en aan de andere kant als bron voor een hoger collectief welzijn. Het werk dat onze flexkrachten doen, doet ertoe. Het bestempelen van een groot deel van deze banen als onderdeel van vitale processen en cruciale beroepen door de overheid bevestigt dit. Onze purpose is het leiden van de maatschappelijke transitie naar betekenisvol werk. Onze bijbehorende missie is mensen en organisaties te gidsen door die transitie naar betekenisvol werk.

'Onze purpose is het leiden van de maatschappelijke transitie naar betekenisvol werk'

De huidige realiteit

De uitbraak van COVID-19 aan het begin van het jaar veroorzaakte een burning platform. We zijn razendsnel overgeschakeld van normale bedrijfsvoering naar crisismanagement. Voortdurend zijn daarbij nieuwe inzichten omgezet in adequate besluiten met altijd de prioriteiten en ingezette lijn scherp voor ogen. Concreet is er begin maart een aangepast bestuursmodel geïmplementeerd en daarbij tweewekelijks geprioriteerd en gepland. De focus lag op onze flexkrachten, onze klanten en onze medewerkers en franchisenemers, naast het borgen van voldoende liquiditeit. De voortgang op onze prioriteiten hebben we voortdurend gemonitord en zo hebben we constant gericht maatregelen genomen.

In de jaren voor de coronacrisis hebben we in onze strategische keuzes focus gelegd op recessiebestendigheid. Dat bleek nu een goede keuze. We hebben gekozen voor de juiste segmenten en door de organisatie te ontwikkelen een goed fundament gelegd voor groei en wendbaarheid.

De segmenten waar we voor gekozen hebben, boden ons voldoende ruimte voor snel herstel en groei in het Covid-jaar. Zo hebben we bijvoorbeeld ons marktaandeel binnen de segmenten contactcenter en logistiek fors weten te vergroten. Een voorbeeld van het fundament is onze recruitmentkracht. We zijn in staat geweest om heel snel de juiste kandidaten te leveren in een veranderende arbeidsmarkt, waar de concurrentie daar veel meer moeite mee had. Onze wervingsmethode is sterk. Dat zie je terug in het bereiken van grote aantallen kandidaten. In combinatie met onze manier van selecteren, introductie en begeleiding van medewerkers - én een ondernemende cultuur met betrokken en geïnspireerde mensen - zorgde dit voor grote instroom en weinig verloop en daarmee een groter marktaandeel.



Wij zijn erin geslaagd extra omzet te realiseren in het volume-segment. De gebruikelijke kleinere marge in het volumebedrijf zorgde echter voor een lagere marge. Dit beschouwen we als een tijdelijke ontwikkeling. Met deze goede uitgangspositie kunnen we onze positie in de lucratieve markten van overheid, MKB en gespecialiseerde bedrijven na de crisis handhaven en uitbreiden. Tot het einde van de COVID-19-periode blijft onze focus en crisisaanpak op onderdelen gehandhaafd.

Onze rijke geschiedenis

Olympia is als uitzendbureau op 1 april 1969 in Den Haag opgericht. Aanvankelijk leverde het bedrijf flexkrachten voor kantoorwerk in de omgeving Den Haag. Olympia was een kleine lokale speler in de uitzendbranche. Met de acquisitie van Attent Uitzendbureau (Rotterdam, 1991), Matchpoint Uitzendbureau (Utrecht, 1992) en de opening van een aantal nieuwe vestigingen (1993) breidde de onderneming uit tot twaalf vestigingen.

In 1996 kocht Olympia Betuwe Uitzendbureau (drie vestigingen) en Van Orsouw Uitzendbureau (Noord-Brabant en Limburg, zes vestigingen). In 1998 volgde Interjob Uitzendbureau (Noord-Nederland, vier vestigingen). In 1997 ontwikkelde Olympia een nieuw franchiseconcept met landelijke groei als speerpunt. In 1998 opende Olympia de eerste franchisevestiging in Amersfoort.

Tussen 2004 en 2010 groeide Olympia naar een 100% franchise organisatie. In 2016 is de volgende stap gezet met de introductie van het nieuwe en huidige duale model van eigen vestigingen en franchisevestigingen.

Op 31 maart 2016 werd Arnold Participaties B.V. opgericht om de groei van de belangrijkste investering, Olympia Nederland B.V. (hierna 'Olympia') – verworven in een transactie met Avedon Capital Partners B.V. (middels haar fonds NIBC GCF II Holding Coöperatie U.A.) en Mardim Holding B.V. in mei 2016 – een impuls te geven en kansen in de Nederlandse arbeidsbemiddelingsmarkt te kunnen benutten. Olympia is het merk dat door Arnold Participaties B.V., de belangrijkste handelspartners en franchisenemers wordt gebruikt.



Op 12 november 2019 heeft Morgan Stanley Tactical Value Investing een minderheidsbelang in Arnold Participaties B.V. verworven met behulp van een investeringsfonds in haar beheer. Met de steun van Morgan Stanley Tactical Value Investing kan de onderneming doorgroeien en haar strategie verder voortzetten.

De combinatie met Morgan Stanley Tactical Value Investing betekent een stimulans voor onze ambities. D.C. Yocarini heeft via zijn Mardim Holding B.V. een meerderheidsbelang in het bedrijf genomen. Avedon Capital Partners heeft van de meeste aandelen afstand gedaan, maar blijft een klein minderheidsbelang in het bedrijf houden. Franchisenemers (vertegenwoordigd middels Stichting Administratiekantoor Olympia Nederland) en Arnold Managers B.V. zijn aandeelhouders gebleven.

In 2020 zijn Olympia Eigen Beheer AP B.V. en Olympia Groot Amsterdam B.V. aangekocht van Arnold Participaties B.V. en dochterondernemingen van Olympia Nederland B.V. geworden. De onderneming heeft nu een belang van 100% in deze aandelen. Met deze wijziging wordt beoogd dat alle uitzendactiviteiten onder de paraplu van één juridische entiteit vallen: Olympia Nederland B.V. Deze wijziging doet enerzijds recht aan hoe diverse stakeholders naar het merk Olympia kijken en anderzijds hoe Olympia zich wil positioneren in de markt en (potentiële) klanten wil benaderen. Met deze wijziging wordt de juridische structuur meer in lijn gebracht met de managementstructuur en de dagelijkse operatie en vertelt de jaarrekening van Olympia Nederland B.V. het verhaal van heel Olympia.

'Olympia is als uitzendbureau op 1 april 1969 in Den Haag opgericht'

Bestuur en managementteam

De directie van Olympia Nederland B.V. is het afgelopen jaar gewijzigd. D.C Yocarini is nog steeds de CEO en het gezicht van de onderneming. S.M. Swarte (CFO) is afgetreden en A.F. Pheiffer is aangesteld, aanvankelijk als interim, maar inmiddels in een permanente rol als CFO. Y. Shitrit is per 1 januari 2021 toegetreden tot de directie in de rol van CHRO. Daarvoor was zij commissaris in de RvC van Arnold Participaties B.V. Door persoonlijke omstandigheden is zij afgetreden per 16 maart 2021.

De onderneming wordt geleid door een breder managementteam dat bestaat uit Rogier van Hamburg (CDIO) en Jan Willem Dijkstra (COO) (begonnen op 18 mei 2020). Per 6 april 2021 is Bart Webers gestart als CHRO.

Leden van het bestuur in 2020:

Bestuurslid	Benoemd/afgetreden	Datum
D.C. Yocarini		
A.F. Pheiffer	Benoemd	03-06-2020
S.M. Swarte	Afgetreden	30-10-2020
Y. Shitri	Benoemd	01-01-2021
	Afgetreden	16-03-2021

‘Het managementteam van Olympia is verder versterkt met ervaring vanuit diverse disciplines’





Onafhankelijke accountant

De aandeelhouders, Raad van Commissarissen van Arnold Participaties B.V. en de directie hebben besloten over te stappen van Deloitte Accountants B.V. naar PricewaterhouseCoopers Accountants N.V. als accountantskantoor. Deloitte heeft meer dan acht jaar met succes als accountant gefunctioneerd.

Medewerkers

In 2020 heeft de onderneming een ondernemingsraad opgericht. Door meerdere perspectieven mee te nemen in de besluitvorming gelooft de onderneming tot betere besluiten te komen. Er zijn plannen om good governance nog verder in de onderneming te verankeren. Om anonieme melding van incidenten mogelijk te maken is een klokkenluidersprocedure ingesteld.

Het gemiddelde aantal medewerkers dit jaar, exclusief flexkrachten, omgerekend naar voltijdsequivalent is 410 (2019: 315). Dit jaar hebben er in totaal 39.163 flexkrachten (2019: 34.806) voor Olympia gewerkt.

Franchiseformule Olympia

Olympia werkt vanuit een franchiseformule. Daarbij gebruiken de franchisenemers de merknaam Olympia met een totaalpakket aan diensten die Olympia biedt,

zoals automatisering, facturering, incasso, financiering van bedrijfskapitaal, marketing, centraal accountmanagement en bidmanagement, loonadministratie en -betaling, innovatie en ontwikkeling, opleiding, ISO-, SFT-, SNA- en VCU-certificering en ABU-lidmaatschap. Verder ondersteunt Olympia de franchisenemer met advies en begeleiding op het gebied van management, het uitbrengen van offertes, acquisitie en klantbeheer. Onze mix van franchisenemers en medewerkers biedt enorme voordelen om landelijke klanten te bedienen.

‘Door meerdere perspectieven mee te nemen in de besluitvorming komen we tot betere besluiten’

De Olympia franchiseformule is robuust. De belangen van franchisegever en franchisenemer zijn parallel georganiseerd. Dit is cruciaal voor de bedrijfsvoering van de organisatie. De interne organisatie en vergoedingsstructuur zijn transparant. Baten en lasten worden evenwichtig verdeeld.

Strategie en strategische ontwikkelingen

Olympia is een landelijke arbeidsbemiddelaar met sterke lokale aanwezigheid mede doordat de franchisenemers lokaal betrokken en actief zijn. Het bedrijf zet de ontwikkeling door van traditioneel uitzendbureau naar een digitaal en data gedreven onderneming die nieuwe technologieën omarmt. Technologie wordt omarmd en ingezet onder het motto 'digitaal waar het kan, persoonlijk waar dat toegevoegde waarde heeft'. Zo wordt voortdurend meer ruimte gecreëerd om de dienstverlening door te ontwikkelen en te groeien in toegevoegde waarde naar alle stakeholders.

'Olympia Werkvertrouwen begeleidt werkzoekenden met een afstand tot de arbeidsmarkt naar werk'

In mei 2020 is Olympia een veranderproject gestart met een dubbele intentie. Aan de ene kant voeren we een nieuw organisatiemodel in, gedreven door heldere ontwerpprincipes. Aan de andere kant bouwen we vervolgens een roadmap voor hoe en in welke volgorde we onze 2024 strategie executeren. In de eerste fase van het proces is een organisatie-ontwerp geïmplementeerd. Met de daarin vernieuwde structuur en verbeterde processen verhogen we de productiviteit en medewerkerstevredenheid en creëren we meer schaalbaarheid.

De tweede fase van het project ronden we in kwartaal 3 van 2021 af. Daarna zal de uitrol van de roadmap volgen volgens een agile design proces.

Ontwikkelingen op maatschappelijk gebied

Met Olympia Werkvertrouwen begeleiden we werkzoekenden met een afstand tot de arbeidsmarkt naar werk. Mensen met een afstand tot de arbeidsmarkt hebben vaak extra begeleiding nodig om weer aan het werk te komen. Vooral in het begin is ondersteuning cruciaal om langdurige werkloosheid te voorkomen. Olympia Werkvertrouwen werkt in het kader van publiek-private samenwerking samen met gemeenten en UWV in uiteenlopende projecten. Een voorbeeld hiervan is de samenwerking met de gemeente Den Haag. In 2020 zijn wij vanuit Olympia Werkvertrouwen gestart met het werven van kandidaten voor een betaalde baan bij HMS (Haagse

Milieu Services). Hiervoor is eind 2019 met de Gemeente Den Haag een Werkakkoord Groothandel, Transport & Logistiek ondertekend. Door deze samenwerking zijn zeventien kandidaten ingestroomd.

Werkvertrouwen bestaat uit een multidisciplinair team van medewerkers van verschillende afdelingen met allemaal hetzelfde doel: inclusie. Om dit op duurzame wijze te bereiken, werkt Olympia Werkvertrouwen samen met organisaties die dit ook doen of nastreven. Inmiddels behoort Olympia tot de 10% van meest inclusieve organisaties in Nederland.

Ontwikkelingen in de markt

Door de coronacrisis krimpt de uitzendmarkt volgens de ABU in 2020 vergeleken met 2019. Het totale aantal uren nam, volgens de jaarontwikkeling van de ABU, met 14% af en de totale omzet liep met 9% terug in 2020. Deze cijfers zijn gecorrigeerd met het aantal werkdagen in 2020 (drie meer dan in 2019).

De ontwikkelingen per sector:

Sector	Uren		Omzet	
	2020	2019	2020	2019
Administratie	-17%	-10%	-11%	-7%
Industrie	-10%	-7%	-4%	-5%
Techniek	-29%	-9%	-22%	-6%

Bron: ABU Marktmonitor



Financiële ontwikkelingen

Omzet

De omzet van Olympia Nederland B.V. is met 10,3% gegroeid tot € 467,0 miljoen (2019: € 423,6 miljoen). Tijdens de pandemie heeft Olympia beter gepresteerd dan het totaal van de ABU-leden, evenals beter dan de totale markt.

Bedrijfsresultaat

Het bedrijfsresultaat bedraagt € 7,7 miljoen (2019: € 9,7 miljoen). De omzetgroei wordt echter beperkt door een lagere marge per uur. Deze lagere marge is een gevolg van twee verschijnselen: de lagere marges die gelden in het volumebedrijf en de toename van de sociale werkgeverslasten als gevolg van de invoering van de Wet Arbeidsmarkt in Balans.

Financiële baten en lasten

Financiële baten en lasten bedragen € -1,1 miljoen in 2020 en zijn daarmee in lijn met 2019 (€ -1,2 miljoen).

Vennootschapsbelasting

Resultaat voor belastingen in 2020 is € 6,6 miljoen (2019: € 8,4 miljoen) en wordt veroorzaakt door de lagere marge. De vennootschapsbelasting van € 1,9 miljoen is iets lager dan in 2019 (€ 2,5 miljoen) en wordt met name veroorzaakt door het lagere resultaat voor belastingen.

Netto resultaat

Het netto resultaat is afgenomen naar € 4,6 miljoen (2019: € 6,0).

Liquiditeit

De inkomende kasstroom uit operationele activiteiten bedroeg in 2020 € 8,3 miljoen (2019: € 11,7 miljoen). De kasuitstroom van investeringsactiviteiten was € 2,6 miljoen in 2020 (2019: € 12,8 miljoen), vooral door investeringen in software. De kasinstroom van financieringsactiviteiten was € 34,7 miljoen, terwijl er in 2019 € 1,5 miljoen kasinstroom was. De uitstroom in 2020 had te maken met de schuldvermindering bij ING. Deze uitstroom is teniet gedaan door een toename van langlopende schulden van € 39,4 miljoen door uitstel van belastingbetalingen.

De geconsolideerde netto kasinstroom in 2020 was € 40,5 miljoen en hoger dan de kasinstroom van € 0,5 miljoen in 2019.

Financiering

De solvabiliteit, berekend als vermogen als percentage van het balanstotaal, bedraagt 19,7% per 31 december 2020 (2019: 25,8%).

Het vermogen is met € 4,6 miljoen toegenomen als gevolg van het positieve netto resultaat (€ 4,6 miljoen).

‘Tijdens de pandemie heeft Olympia beter gepresteerd dan de markt’

In reactie op de ontwikkelingen aan het begin van de coronacrisis heeft Olympia uitstel van loonbelasting en BTW aangevraagd. Dit uitstel werd gehonoreerd en kwam neer op een bedrag van € 43 miljoen.

Olympia heeft een faciliteit bij ING Commercial Finance voor de financiering van werkkapitaal. Maximaal 90% van geselecteerde debiteuren worden door ING Commercial Finance gefinancierd om liquiditeit te creëren in de onderneming.



Belangrijkste risico's en risicomanagement

Het beleid en de procedures voor risicomanagement liggen vast. Olympia neemt geen onverantwoorde risico's en houdt rekening met de rol van franchisenemers, klanten en flexkrachten. Het beleid voor risicomanagement is gedocumenteerd en intern gecommuniceerd. Het wordt ook periodiek geëvalueerd en besproken binnen de managementstructuren.

In onze risicobeoordeling wegen we de belangen van stakeholders, franchisenemers en het eigen bedrijf af. Hierbij acteren we aan de lagere kant van het risicospectrum. Met betrekking tot zaken als belastingen en financiële instrumenten kiest Olympia voor een voorzichtig risicoprofiel. Zo worden risico's verzekerd voor zover dat (financieel) haalbaar is.

De uitzendbranche is sterk gereguleerd en Olympia heeft een 'doe de juiste dingen' aanpak als het aankomt op compliance. Onvoorziene risico's, politiek, economisch of specifiek voor onze branche, zijn er altijd.

We hebben risico's in kaart gebracht op het gebied van strategie, bedrijfsvoering, debiteuren, financiën en compliance (waaronder de wet- en regelgeving voor onze branche).

Strategisch gezien neemt de concurrentie in de uitzendbranche toe. Digitalisering leidt tot lagere kosten. We werken samen met softwareleveranciers zodat we wat betreft de kosten concurrerend kunnen blijven. We evalueren onze concurrentiepositie voortdurend door kritisch te kijken naar onze offertes en de verhouding tussen onze klanten in het volumebedrijf en MKB klanten. Dat laatste is belangrijk om risico te spreiden en ervoor te zorgen dat we niet afhankelijk worden van één sector. De ontwikkeling van de economische groei is een belangrijke aanjager van de vraag naar flexkrachten. Door de operationele kosten onder controle te houden, beperken we de impact van een potentiële krimp.

Een van de operationele risico's is ons vermogen om voldoende geschikte kandidaten voor onze klanten te vinden. Olympia heeft dit operationele risico verkleind door digitalisering van het wervingsproces. We investeren in onze strategische platforms en zorgen met de meest geavanceerde technieken voor voldoende kandidaten in de pijplijn.

'We investeren in onze strategische platforms en zorgen met geavanceerde technieken voor voldoende kandidaten in de pijplijn'

Het debiteurenrisico wordt beheerd door een gespecialiseerde afdeling die de kredietlimieten en openstaande bedragen in de gaten houdt. We hebben de debiteurenadministratie uitbesteed aan Cannock en sluiten als dat mogelijk is kredietverzekeringen af voor belangrijke klanten.

‘Olympia heeft een fulltime Privacy Officer aangenomen en aanvullende stappen gezet om de privégegevens van mensen te beschermen’

De financiële continuïteit van onze franchisenemers is een belangrijke risicofactor. Als franchisegever staat Olympia voortdurend in contact met franchisenemers. We monitoren hun financiële situatie waaronder winstgevendheid, leningen en financiële buffers. Olympia heeft permanente commissies die periodiek ontmoetingen hebben met de franchisenemers.

De liquiditeitspositie van Olympia is goed door actief debiteurenbeheer bij nieuwe klanten en actief beheer van openstaande facturen als onderdeel van de overeenkomst met ING Commercial Finance voor volledige factoring. Risico's op het gebied van dubieuze debiteuren zijn hierdoor grotendeels verzekerd. Het valutarisico is niet van toepassing op Olympia en het renterisico is beperkt.

Het risico ten aanzien van financiële verslaggeving is beperkt door professionalisering van de financiële organisatie en een breed ondersteund en gebruikt Business Intelligence-systeem.

Voor de uitzendbranche en dus ook Olympia, geldt wetgeving van de overheid, zoals de ‘Wet Deregulering Beoordeling Arbeidsrelaties (DBA)’, ‘Wet Aanpak Schijnconstructies (WAS)’ en de ‘Algemene Verordening Gegevensbescherming (AVG)’. Het is voor Olympia van het grootste belang om aan deze wetten te voldoen. We besteden veel aandacht aan de operationele en administratieve processen en de onderliggende risico's. Interne controlemaatregelen voor het ontwerp, de aanwezigheid en de effectiviteit van processen en procedures zijn cruciaal. Alle hoofdprocessen zijn gedocumenteerd en worden geauditeerd door certificeringsinstanties.

Olympia is ISO-, SFT-, SNA- en VNU-gecertificeerd en lid van de ABU. De CEO, D.C. Yocarini, is bestuurslid van de ABU. Olympia wordt ook aan meerdere audits onderworpen op het gebied van processen, belastingen, pensioenafdracht

en andere CAO-regelingen. We hechten grote waarde aan een goede en transparante relatie met de autoriteiten. We overleggen met hen als er zaken zijn die om opheldering vragen en nemen zelf proactief contact op.

Wij vinden compliance belangrijk. Een Compliance Commissie draagt de verantwoordelijkheid voor het risicomanagement en ziet toe op naleving van de wetten en regels voor de uitzendbranche. Olympia volgt alle aangekondigde en nieuwe wetgeving om er zeker van te zijn dat de benodigde stappen worden gezet om juist te handelen in de geest van de wetten. Onlangs is nieuwe franchisegerelateerde wetgeving aangenomen. De samenwerking en overeenkomsten met de franchisenemers passen we hierop aan. We verwachten niet dat grote wijzigingen nodig zijn in ons operationele model omdat we grotendeels al in deze lijn werken.

Olympia heeft een fulltime Privacy Officer aangenomen en aanvullende stappen genomen om de privégegevens van mensen te beschermen.

Daarnaast hebben we stappen ondernomen om te zorgen dat de aanvullende risico's in verband met de COVID-pandemie continu worden gemonitord. De kasstromen en openstaande debiteurenposities worden op wekelijkse basis gemonitord.



‘Wekelijks houden we een ‘hartslag-meting’ enquête onder onze medewerkers om hun mentale gesteldheid te volgen’

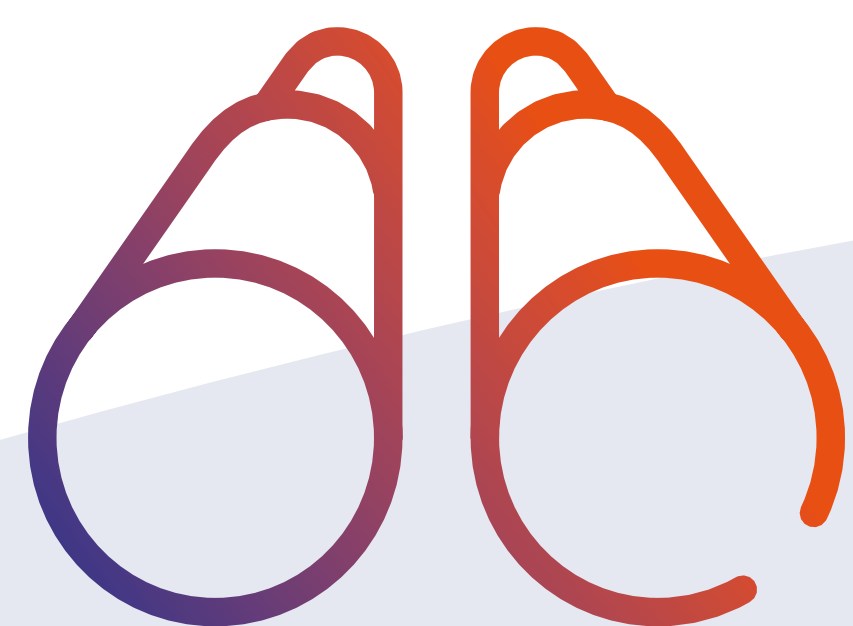
Gevolgen coronacrisis bedrijfsvoering

De coronacrisis heeft gevolgen gehad voor onze bedrijfsvoering en manier van werken. We hebben onze bedrijfsvoering met succes aangepast. Bijna alle mensen werken vanuit huis tenzij het werk zich afspeelt op locatie van onze opdrachtgever (Inhouse) en we daar fysieke werkzaamheden uitvoeren (zoals onboarding en teamleiding). Soms zijn medewerkers of managers aanwezig op het Service Center in Hoofddorp, maar alleen wanneer het echt niet anders kan. De IT- en communicatie-infrastructuur heeft ervoor gezorgd dat alle medewerkers vanuit huis kunnen werken. Olympia gebruikt Microsoft Teams als belangrijkste tool om te communiceren, vergaderen en documenten te delen.

Wekelijks houden we een ‘hartslag-meting’ enquête onder onze medewerkers om hun mentale gesteldheid te volgen. Tot op heden functioneren de medewerkers goed en hebben we geen hoog ziekteverzuim. We blijven thuiswerken tot de overheid de lockdown versoepelt en mensen weer op kantoor en op vestigingen mogen werken.

We organiseerden wekelijks webinars om medewerkers op de hoogte te houden van de ontwikkelingen in onze organisatie. Deze manier van communiceren houden we vol zolang de lockdown van kracht is. Zodra de pandemie voorbij is, keren we terug naar meer fysieke bijeenkomsten.

De omzet is niet zo drastisch beïnvloed door het coronavirus als verwacht werd of zoals terug te zien is bij onze concurrenten. De omzet is snel gestabiliseerd en we hebben geen noemenswaardige terugval gezien. Daarom is er geen aanvraag ingediend voor de NOW-regeling van de overheid. Er waren geen signalen die duiden op verdere omzetveranderingen in die periode. Grote klanten die volledig waren afgebouwd, startten langzaam aan weer op en we bleven de MKB markt nauw volgen. Op brancheniveau is het niet uitzonderlijk dat een uitzendbureau een omzetsdaling van 10% ervaart. Bij het begin van de uitbraak van het coronavirus was er een aanvankelijke omzetsdaling, maar de onderneming reageerde snel. Medewerkers met tijdelijke contracten werden waar mogelijk beëindigd en anderen op gecontroleerde wijze afgevoerd. Ondanks het effect van het coronavirus rapporteerde de onderneming een omzetgroei en is de verwachting dat deze trend zich voort zet. Verder wordt een EBITDA groei verwacht voor het boekjaar 2021. De cashflowprognose laat voldoende ruimte zien voor de rest van 2021 en 2022. Vanwege de onzekerheid over het coronavirus en aanhoudende lockdown, zijn de verwachtingen voor de toekomst wel onzeker. We zullen mitigerende maatregelen nemen (meer besparingen op kostenstructuur, aanvraag overheidssteun) indien nodig.



Vooruitzicht 2021

Terwijl de Nederlandse economie en uitzendbranche in 2020 ernstige krimp lieten zien, waren de prestaties van Olympia juist beter dan die van de markt.

Olympia groeit zowel in uren als in omzet ten opzichte van vorig jaar, terwijl de branche (ABU) een krimp laat zien. ABU rapporteerde een daling van -14% in uren en -9% in omzet, terwijl Olympia een groei van +5% in uren en +10% in omzet had. Olympia presteert dus bijna 20% beter dan de ABU-markt.

Door de algehele vertraging van de wereldwijde economie en de uitbraak van COVID-19 en de impact daarvan op de wereldwijde handel is het vooruitzicht voor 2021 onzeker. Het afgelopen jaar was een omzet groei zichtbaar en er is geen aanleiding dat deze trend zich niet zal voortzetten in de komende periode. Daarnaast verwachten we dat de marge snel zal herstellen als de overheidsmaatregelen in de komende maanden worden versoepeld.

We blijven focus houden op de kwaliteit en continuïteit van onze diensten aan onze klanten. Daarbij houden we de operationele uitgaven op optimaal niveau en investeren we in de strategische programma's voor dienstverlening aan onze klanten en standaardisering en digitalisering van de onderliggende processen.

We kunnen doorgaan met onze investeringen in de strategische programma's zoals onze strategische platforms en infrastructuur. Onze R&D-focus ligt op digitalisering van het wervingsproces en het creëren van een omnichannel-ervaring voor onze flexkrachten. We voorzien geen grote veranderingen in de grootte van het personeelsbestand.

In 2021 zullen we een deel van onze leningen opnieuw financieren. We verwachten dat de benodigde financiering tegen marktconform tarief te verkrijgen zal zijn.

Mogelijke gamechangers en invloeden in de uitzendmarkt in 2021:

- Uitkomst van de verkiezingen maart 2021: de arbeidsmarkt, en de roep om hervormingen, staat bij alle politieke partijen hoog op de agenda
- Veranderde wetgeving (op basis van het rapport van de Commissie Regulering van Werk)
- Evaluatie huidige wetgeving (Waadi)
- Nieuwe CAO voor flexkrachten
- Uitspraken van rechtbank over ZZP'ers en flexkrachten

Olympia heeft wijzigingen aangebracht in de performance management systematiek, gebaseerd op de balanced scorecard techniek. Dit breiden we in 2021 uit. Om door middel van operationele uitmuntendheid voortdurend verder te kunnen groeien.

'Veel dank aan onze flexkrachten, klanten en collega's voor hun betekenisvolle werk'

Woord van dank

Graag maken we van de gelegenheid gebruik om onze grote dank uit te spreken. Veel dank aan onze flexkrachten voor hun betekenisvolle werk. Veel dank aan onze collega's - zowel medewerkers als franchisenemers - voor al het succesvolle en betekenisvolle werk. En natuurlijk veel dank aan onze klanten en de lang staande sterke relaties die we samen hebben opgebouwd.



Jaarrekening 2020

> Geconsolideerde balans per 31 december 2020 (voor voorstel resultaatverdeling)	37
> Geconsolideerde winst-en-verliesrekening over 2020	39
> Geconsolideerd kasstroomoverzicht over 2020 (volgens de indirecte methode)	40
> Resultaat van de Groep voor het jaar eindigend op 31 december 2020	42
> Toelichting op de geconsolideerde jaarrekening	43
> Toelichting op geconsolideerde balans per 31 december 2020	55
> Toelichting op de geconsolideerde winst-en-verliesrekening over 2020	65
> Enkelvoudige balans per 31 december 2020 (voor voorstel resultaatverdeling)	72
> Enkelvoudige verkorte winst-en-verliesrekening over 2020	74
> Toelichting op de enkelvoudige jaarrekening	75
> Toelichting op de enkelvoudige balans per 31 december 2020	76



Geconsolideerde balans per 31 december 2020

(voor voorstel resultaatverdeling)

Activa

Bedragen in €	Toelichting	31-12-2020	31-12-2019
Vaste activa			
Immateriële vaste activa	<u>1</u>		
Software		3.627.784	4.468.098
Goodwill		13.322.101	13.349.553
Vooruitbetaald		801.782	159.476
		17.751.667	17.977.127
Materiële vaste activa	<u>2</u>		
Inventaris		1.490.734	1.620.792
Inrichting		709.774	799.166
Vervoersmiddelen		2.715	5.748
Vooruitbetaald		70.701	252.737
		2.273.924	2.678.443
Financiële vaste activa			
Deelnemingen	<u>3</u>	125.000	-
Overige vorderingen	<u>4</u>	84.876	18.000
		209.876	18.000
Vlottende activa			
Handelsdebiteuren	<u>5</u>	81.427.118	60.110.004
Vorderingen op verbonden partijen	<u>6</u>	24.649.624	21.911.355
Overige vorderingen en overlopende activa	<u>7</u>	6.175.210	10.666.825
		112.251.952	92.688.184
Liquide middelen	<u>8</u>	43.765.233	3.295.985
		176.252.652	116.657.739

Geconsolideerde balans per 31 december 2020 (vervolg)

(voor voorstel resultaatverdeling)

Passiva

Bedragen in €	Toelichting	31-12-2020	31-12-2019
Groepsvermogen	9		
Aandeel van de rechtspersoon in het groepsvermogen		34.682.485	30.043.587
		34.682.485	30.043.587
Voorzieningen			
Voorzieningen	10	74.500	615.328
Langlopende schulden			
Belastingen en premies sociale verzekeringen	11	39.386.954	-
Kortlopende schulden			
Schulden aan kredietinstellingen	12	-	4.684.768
Handelscrediteuren		6.858.432	6.565.225
Schulden aan verbonden partijen	13	21.631	-
Belastingen en premies sociale verzekeringen	14	47.407.939	33.812.143
Overige schulden en overlopende passiva	15	47.820.711	40.936.688
		102.108.713	85.998.824
		176.252.652	116.657.739

Geconsolideerde winst-en-verliesrekening over 2020

Bedragen in €	Toelichting	2020	2019
Netto omzet	16	467.035.560	423.591.087
Lonen en salarissen	17	-301.329.924	-274.543.122
Sociale lasten	18	-79.507.971	-61.169.893
Pensioenlasten	19	-5.783.235	-5.318.352
Afschrijvingen op immateriële en materiële vaste activa	20	-3.526.388	-2.577.378
Overige bedrijfskosten	21	-69.166.347	-70.330.591
Som der bedrijfslasten		-459.313.865	-413.939.336
Bedrijfsresultaat		7.721.695	9.651.751
Financiële baten	22	26.153	106.426
Financiële lasten	23	-1.167.282	-1.333.021
Financiële baten en lasten		-1.141.129	-1.226.595
Resultaat vóór belastingen		6.580.566	8.425.156
Belastingen	24	-1.941.668	-2.459.105
Resultaat na belastingen		4.638.898	5.966.051

Geconsolideerd kasstroomoverzicht over 2020

(volgens de indirecte methode)

Bedragen in €	2020	2019
Kasstroom uit operationele activiteiten		
Bedrijfsresultaat	7.721.695	9.651.751
Aanpassingen voor:		
Afschrijvingen en overige waardeveranderingen	3.075.098	2.625.523
Vorzieningen	-1.353.861	-546.763
	1.721.237	2.078.760
Verandering in werkkapitaal:		
Vorderingen	-18.819.725	-3.719.236
Kortlopende schulden (exclusief schulden aan kredietinstellingen)	22.011.004	7.377.174
	3.191.279	3.657.938
Ontvangen interest	16.895	106.425
Betaalde interest	-1.167.530	-1.333.021
Betaalde vennootschapsbelasting	-3.157.769	-2.459.105
	-4.308.404	-3.685.701
Kasstroom uit operationele activiteiten	8.325.807	11.702.748

Geconsolideerd kasstroomoverzicht over 2020 (vervolg)

(volgens de indirecte methode)

Bedragen in €	2020	2019
Kasstroom uit investeringsactiviteiten		
Investerings immateriële vaste activa	-3.094.829	-11.511.176
Investerings materiële vaste activa	-309.072	-1.779.747
Investerings financiële vaste activa	-	-100
Desinvesteringen immateriële vaste activa	889.539	485.934
Desinvesteringen materiële vaste activa	69.243	52.807
Leningen afgelost	11.374	-
Reclasses	-125.000	-
Kasstroom uit investeringsactiviteiten	-2.558.745	-12.752.282
Kasstroom uit financieringsactiviteiten		
Directe vermogensmutaties	-	1.325
Mutaties ING Commercial Finance	-4.684.768	1.500.463
Uitgestelde belastingbetaling	39.386.954	-
Kasstroom uit financieringsactiviteiten	34.702.186	1.501.788
Toename/afname geldmiddelen	40.469.248	452.254

Verloop van de geldmiddelen

Bedragen in €	2020	2019
Verloop van de geldmiddelen is als volgt:		
Stand per 1 januari	3.295.985	2.843.731
Mutatie boekjaar	40.469.248	452.254
Stand per 31 december	43.765.233	3.295.985

Resultaat van de Groep voor het jaar eindigend op 31 december 2020

Bedragen in €	2020	2019
Geconsolideerd resultaat na belastingen	4.638.898	5.966.051
Gerealiseerde herwaardering ten laste van het eigen vermogen	-	-4.272
Totaal van de rechtstreekse mutaties in het vermogen	-	-4.272
Totaalresultaat van de rechtspersoon	4.638.898	5.961.779

Toelichting op de geconsolideerde jaarrekening

Algemeen

Activiteiten

De activiteiten van Olympia Nederland B.V. en haar groepsmaatschappijen bestaan voornamelijk uit het exploiteren van uitzendbureaus in Nederland, volgens een duaal model. Naast franchiselocaties worden eigen locaties geëxploiteerd, beiden ondersteund door een centraal shared service center.

Olympia Nederland B.V. is statutair gevestigd in Amsterdam, Nederland en het adres van de vennootschap is Mercuriusplein 1, 2132 HA Hoofddorp. Het bedrijf is ingeschreven in het Handelsregister bij de Kamer van Koophandel onder nummer 27332657.

Groepsverhoudingen

Olympia Nederland B.V. staat aan het hoofd van een groep rechtspersonen en is onderdeel van de groep waarvan Arnold Participaties B.V. te Amsterdam aan het hoofd staat.

De aandeelhouder van Olympia Nederland B.V. is Arnold Participaties B.V. Per 12 november 2019 zijn de aandeelhouders van Arnold Participaties B.V. North Haven Tactical Value Fund Holdings, Coöperatief U.A., Mardim Holding B.V., Stichting Administratie Kantoor Olympia en Arnold Managers B.V.

In april 2020 is de aandeelhoudersstructuur van Arnold Participaties B.V. gewijzigd. Een deel van de aandelen van Stichting Administratie Kantoor Olympia en Arnold Managers B.V. is overgedragen aan Mardim Holding B.V. en de nieuwe aandeelhouder Stichting Administratie Kantoor Avedon.

Op de algemene vergadering van aandeelhouders van Arnold Participaties B.V. heeft Mardim Holding B.V. de meerderheid van de stemrechten.

Hieronder volgt een samenvatting van de gegevens die vereist zijn op grond van de artikelen 2:379 en 2:414 BW.

De volgende ondernemingen worden in de consolidatie opgenomen:

Onderneming	31-12-2020	31-12-2019
*Olympia Groot Amsterdam B.V., Amsterdam	100%	0%
*Olympia Eigen Beheer AP. B.V., Amsterdam	100%	0%
Olympia Uitzendbureau B.V., Amsterdam	100%	100%
Olympia Flex Services B.V., Amsterdam	100%	100%
Olympia HR Services B.V., Amsterdam	100%	100%
Olympia Services B.V., Amsterdam	100%	100%
Olympia Personeelsbeheer B.V., Amsterdam	100%	100%
Olympia Personeelsdiensten B.V., Amsterdam	100%	100%
Olympia Personeel Resources B.V., Amsterdam	100%	100%
Olympia Personeel Services B.V., Amsterdam	100%	100%
Olympia Staffing Services B.V., Amsterdam	100%	100%
**Moodd Den Haag B.V., Den Haag	0%	100%
**Moodd Gouda B.V., Gouda	0%	100%
**Moodd Zoetermeer B.V., Zoetermeer	0%	100%
**DaalCuijk B.V., Cuijk	0%	100%
**DaalHelmond B.V., Helmond	0%	100%
**DaalNijmegen B.V., Nijmegen	0%	100%
**DaalVenray B.V., Venray	0%	100%
**DaalWijchen B.V., Wijchen	0%	100%
**M8 4 Work B.V., Tiel	0%	100%

* Per 1 januari 2020 overgenomen van Arnold Participaties B.V.

** Per 1 januari 2020 gefuseerd met Olympia Eigen Beheer AP B.V.

De volgende organisatie is niet meegenomen in de consolidatie: Olympia Oosterhout B.V. (100%), Oosterhout.

Consolidatie

Financiële gegevens met betrekking tot groepsmaatschappijen en andere juridische entiteiten waarover Olympia Nederland B.V. zeggenschap heeft of waar de centrale leiding wordt gevoerd, zijn geconsolideerd in de jaarrekening van Olympia Nederland B.V. Over de deelneming in Olympia Oosterhout, voorheen aangehouden voor verkoop, wordt geen zeggenschap uitgeoefend. Deze vennootschap is dus uitgesloten van consolidatie.

De geconsolideerde jaarrekening is opgesteld volgens de grondslagen voor financiële verslaggeving van Olympia Nederland B.V. De enkelvoudige jaarrekening bevat, in overeenstemming met artikel 2:402 BW, uitsluitend een verkorte winst-en-verliesrekening.

Financiële gegevens met betrekking tot de groepsmaatschappijen en de overige in de consolidatie opgenomen rechtspersonen en vennootschappen zijn volledig in de geconsolideerde jaarrekening opgenomen, waarbij de onderlinge verhoudingen en transacties worden geëlimineerd. Het aandeel van derden in het groepsvermogen en in het groepsresultaat wordt afzonderlijk vermeld.

De resultaten van verworven groepsmaatschappijen en de overige in de consolidatie opgenomen rechtspersonen en vennootschappen worden vanaf de overnamedatum geconsolideerd. Op die datum worden de verworven activa en passiva gewaardeerd tegen reële waarde. Indien de verkrijgingsprijs hoger is dan de reële waarde van de verworven activa en passiva, is dit goodwill, die wordt geactiveerd en afgeschreven over de verwachte gebruiksduur.

De grondslagen voor financiële verslaggeving van groepsmaatschappijen en andere geconsolideerde entiteiten zijn waar nodig gewijzigd om deze in overeenstemming te brengen met de geldende grondslagen voor financiële verslaggeving van de groep.

Business combinations

Overnames vestigingen

Gedurende 2020 hebben er drie activa-passivaovernames plaatsgevonden van uitzendactiviteiten van franchisenemers van Olympia Nederland B.V. Olympia Eigen Beheer AP B.V. heeft per 1 januari 2020 de activiteiten van Samsan B.V. overgenomen, per 1 mei 2020 de activiteiten van Marieke Jager Uitzendbureau B.V. overgenomen en per 1 augustus 2020 de activiteiten van Daal Botlek B.V. overgenomen. Daarnaast heeft Jeisst B.V. per 1 oktober 2020 de activiteiten van Olympia Nederland B.V. overgenomen voor zover deze betrekking hadden op de vestiging te Heteren aan het adres Poort van Midden-Gelderland Rood 24.

Veranderingen in groepsverhoudingen van Olympia Eigen Beheer AP B.V. en Olympia Groot Amsterdam B.V.

Olympia Nederland B.V. heeft per 1 januari 2020 de aandelen van Olympia Eigen Beheer AP B.V. en Olympia Groot Amsterdam B.V. overgenomen van haar moeder Arnold Participaties B.V. De transactie is geregistreerd volgens de 'pooling of interest'-methode. De kosten die de vennootschap heeft gemaakt om deze wijziging in de groepsstructuur door te voeren, bedragen € 4.204.

Fusies Daal, Moodd en M8 4 Work

Een moeder/dochter fusie heeft plaatsgevonden tussen Olympia Eigen Beheer AP B.V. (verkrijgende vennootschap) met haar dochters DaalCuijk B.V., DaalHelmond B.V., DaalNijmegen B.V., DaalVenray B.V., DaalWijchen B.V., Moodd Den Haag B.V., Moodd Gouda B.V., Moodd Zoetermeer B.V. en M8 4 Work B.V. (verdwijnde vennootschappen). Voorafgaande aan deze fusie waren de negen bedrijven 100% dochters van Olympia Eigen Beheer AP B.V.

De fusie van de verkrijgende en verdwijnde vennootschappen werd geëffectueerd met een akte van fusie met ingang van 1 januari 2020. Op dat moment hielden de verdwijnde vennootschappen op te bestaan en werden de activa van de verdwijnde vennootschappen overgeheveld naar de verkrijgende vennootschap. De kosten gedragen voor de vennootschap om deze fusie uit te voeren, bedroegen € 9.867.

Voorafgaande aan de fusie kocht Olympia Eigen Beheer AP B.V. de aandelen in DaalCuijk B.V., DaalHelmond B.V., DaalNijmegen B.V., DaalVenray B.V., DaalWijchen B.V. op 22 februari 2019, de aandelen in Moodd Den Haag B.V., Moodd Gouda B.V., Moodd Zoetermeer B.V. op 23 juli 2019 en tenslotte de aandelen in M8 4 Work B.V. op 22 oktober 2019.

De financiële informatie van de verdwijnde vennootschappen is vastgelegd in de jaarrekening van Olympia Eigen Beheer AP B.V., in lijn met de akte van overdracht, per ingang van de bovengenoemde overname datums. De vergelijkende cijfers voor 2019 zijn te vinden in de jaarrekening 2019 van de verdwijnde vennootschappen.

Algemene grondslagen voor het opstellen van de geconsolideerde jaarrekening

Algemeen

De geconsolideerde jaarrekening is opgesteld in overeenstemming met de bepalingen van Titel 9 Boek 2 BW en de stellige uitspraken van de Richtlijnen voor de jaarverslaggeving, die uitgegeven zijn door de Raad voor de jaarverslaggeving.

Waardering van activa en passiva en resultaatbepaling vinden plaats op basis van historische kosten, tenzij anders vermeld.

Baten en lasten worden toegerekend aan het jaar waarop ze betrekking hebben. Winsten worden slechts opgenomen wanneer deze op balansdatum zijn gerealiseerd. Verplichtingen en eventuele verliezen die hun oorsprong vinden vóór het einde van het boekjaar, worden in acht genomen indien ze bekend zijn geworden vóór het opmaken van de jaarrekening.

In de balans, winst-en-verliesrekening en het kasstroomoverzicht wordt verwezen naar de toelichting.

Continuïteit

De grondslagen die worden toegepast bij de waardering van activa en passiva en de resultaatbepaling in deze jaarrekening zijn gebaseerd op de veronderstelling van continuïteit van de onderneming.

Vergelijking met voorgaand jaar

De gehanteerde grondslagen van waardering en van resultaatbepaling zijn ongewijzigd gebleven ten opzichte van het voorgaande jaar, met uitzondering van de toegepaste stelsel- en schattingswijzigingen zoals opgenomen in de desbetreffende paragrafen.

De wijziging in groepsstructuur - Olympia Nederland B.V. heeft per 1 januari 2020 de aandelen van Olympia Eigen Beheer AP B.V. en Olympia Groot Amsterdam B.V. overgenomen van haar moeder Arnold Participaties B.V. – is verwerkt volgens de ‘pooling of interest’-methode. Daarbij worden de boekwaarden van de in de overgenomen vennootschappen aanwezige activa en passiva op het verwerkingsmoment ongewijzigd ‘doorgeschoven’ en zijn de vergelijkende cijfers aangepast. Het balanstotaal 2019 is hiermee toegenomen met € 13.339.602, het eigen vermogen met € 7.161.813. In de winst-en-verliesrekening 2019 is het resultaat na belastingen gestegen met € 2.691.061. Deze aanpassing is daarnaast toegelicht in toelichting 27 ten aanzien van deelnemingen in de enkelvoudige jaarrekening.

Alle verdere wijzigingen in de vergelijkende cijfers, zoals vermeld in de relevante toelichtingen, hebben geen invloed gehad op de resultaten van de onderneming in het voorgaande jaar, noch op het eigen vermogen van de onderneming in het voorgaande jaar. Deze wijzigingen zijn aangebracht voor presentatiedoeleinden.

Transacties met verbonden partijen

Als verbonden partij worden alle rechtspersonen aangemerkt waarover overheersende zeggenschap, gezamenlijke zeggenschap of invloed van betekenis kan worden uitgeoefend. Ook rechtspersonen die overwegende zeggenschap kunnen uitoefenen worden aangemerkt als verbonden partij. Ook de statutaire directieleden, andere sleutelfunctionarissen in het management van Olympia Nederland B.V. of Arnold Participaties B.V. en nauwe verwanten zijn verbonden partijen.

De transacties met verbonden partijen hebben plaatsgevonden volgens voorwaarden die in het normale economische verkeer met derden gebruikelijk zijn.

Transacties van betekenis met verbonden partijen worden toegelicht voor zover deze niet onder normale marktvoorwaarden zijn aangegaan. Hiervan wordt toegelicht de aard en de omvang van de transactie en andere informatie die nodig is voor het verschaffen van het inzicht.

Oordelen, schattingen en onzekerheden

Bij toepassing van de grondslagen en regels voor het opstellen van de jaarrekening vormt de leiding van Olympia Nederland B.V. zich verschillende oordelen en schattingen die essentieel kunnen zijn voor de in de jaarrekening opgenomen bedragen. Indien het voor het geven van het in artikel 2:362 lid 1 BW vereiste inzicht noodzakelijk is, is de aard van deze oordelen, schattingen inclusief de bij de onzekerheden behorende veronderstellingen opgenomen bij de toelichting op de desbetreffende jaarrekeningposten.

Fusies en overnames

Verworven identificeerbare activa en overgenomen verplichtingen in een bedrijfscombinatie worden in de geconsolideerde jaarrekening opgenomen vanaf de overnamedatum, zijnde het moment waarop zeggenschap kan worden uitgeoefend over de overgenomen onderneming.

Indien er sprake is van een fusie of overname van een onderneming waarmee de verkrijgende partij onder gemeenschappelijke leiding staat, wordt de fusie of overname verwerkt volgens de 'pooling of interest'-methode in de geconsolideerde jaarrekening van de verkrijgende partij.

De verkrijgingsprijs bestaat uit het geldbedrag, of equivalent daarvan, die is overeengekomen voor de overname van de vennootschap, vermeerderd met eventuele direct toerekenbare kosten. Indien de verkrijgingsprijs hoger is dan het nettobedrag van de reële waarde van de identificeerbare activa en passiva, wordt het meerdere geactiveerd als goodwill onder immateriële activa. Indien de verkrijgingsprijs lager is dan het nettobedrag van de reële waarde van de identificeerbare activa en passiva, wordt het verschil (d.w.z. negatieve goodwill) verantwoord onder overlopende passiva.

Entiteiten worden geconsolideerd totdat ze worden verkocht; ze worden gedeconsolideerd vanaf de datum waarop de zeggenschap eindigt en als ze worden geclassificeerd als deelneming aangehouden voor verkoop.

Operationele leasing

De onderneming heeft leasecontracten waarbij de voor- en nadelen die aan de eigendom verbonden zijn, niet nagenoeg geheel door de onderneming worden gedragen. Deze leasecontracten worden verantwoord als operationele leasing. Leasebetalingen worden, rekening houdend met ontvangen vergoedingen van de lessor, op lineaire basis verwerkt in de winst-en-verliesrekening over de looptijd van het contract.

Financiële instrumenten

Onder financiële instrumenten worden de primaire financiële instrumenten, zoals vorderingen en schulden, verstaan. In de toelichting op de specifieke balansposten wordt de reële waarde van het betreffende instrument weergegeven indien deze afwijkt van de boekwaarde. Als het financiële instrument niet in de balans wordt opgenomen, wordt de informatie over de reële waarde vermeld in de toelichting bij de 'Niet-opgenomen activa en verplichtingen en voorwaardelijke activa en verplichtingen'.

Voor de grondslagen van primaire financiële instrumenten wordt verwezen naar de verantwoording per balanspost.

Grondslagen voor waardering van activa en passiva

Immateriële vaste activa

De immateriële vaste activa worden gewaardeerd op het bedrag van de bestede kosten, verminderd met de cumulatieve afschrijvingen en indien van toepassing met bijzondere waardeverminderingen. De jaarlijkse afschrijvingen bedragen een vast percentage van de bestede kosten, zoals nader in de toelichting op de balans is gespecificeerd. De economische levensduur en de afschrijvingsmethode wordt aan het einde van elk boekjaar opnieuw beoordeeld.

Om vast te stellen of er voor een immaterieel vast actief sprake is van een bijzondere waardevermindering, wordt verwezen naar noot 'Bijzondere waardeverminderingen van vaste activa'.

Goodwill

Goodwill is het positieve verschil tussen de verkrijgingsprijs van de deelnemingen en de nettovermogenswaarde op het moment van verkrijging verminderd met de afschrijvingen, rekening houdend met mogelijke aanpassingen op basis van de reële waarde van activa en passiva. De geactiveerde goodwill wordt afgeschreven op basis van de economische levensduur.

Materiële vaste activa

De materiële vaste activa worden gewaardeerd op verkrijgingsprijs, verminderd met de cumulatieve afschrijvingen en indien van toepassing, met bijzondere waardeverminderingen. De afschrijvingen worden gebaseerd op de verwachte toekomstige gebruiksduur en worden berekend op basis van een vast percentage van de verkrijgingsprijs, rekening houdend met een eventuele restwaarde. Er wordt afgeschreven vanaf het moment van ingebruikneming.

Voor de vaststelling of voor een materieel vast actief sprake is van een bijzondere waardevermindering wordt verwezen naar noot 'Bijzondere waardeverminderingen van vaste activa'.

Financiële vaste activa

De vorderingen op en leningen aan deelnemingen alsmede de overige vorderingen worden bij eerste verwerking opgenomen tegen de reële waarde en vervolgens gewaardeerd tegen de geamortiseerde kostprijs, welke gelijk is aan de nominale waarde, onder aftrek van noodzakelijk geachte voorzieningen. De voorzieningen worden bepaald op basis van de individuele beoordeling van de vorderingen.

Deelnemingen waarin invloed van betekenis kan worden uitgeoefend worden gewaardeerd volgens de vermogensmutatiemethode (nettovermogenswaarde). Wanneer 20% of meer van de stemrechten uitgebracht kan worden, wordt ervan uitgegaan dat er invloed van betekenis is.

Indien de waardering van een deelneming volgens de nettovermogenswaarde negatief is, wordt deze op nihil gewaardeerd. Indien en voor zover de onderneming in deze situatie geheel of gedeeltelijk instaat voor de schulden van de deelneming, dan wel het stellige voornemen heeft de deelneming tot betaling van haar schulden in staat te stellen, wordt hiervoor een voorziening getroffen.

Deelnemingen waarop geen invloed van betekenis kan worden uitgeoefend, worden gewaardeerd tegen historische kostprijs. Het resultaat betreft het in het verslagjaar gedeclareerde dividend, waarbij niet in contanten uitgekeerd dividend wordt gewaardeerd tegen reële waarde.

Indien sprake is van een bijzondere waardevermindering vindt waardering plaats tegen de realiseerbare waarde. De afwaardering vindt plaats ten laste van de winst-en-verliesrekening. Voor de vaststelling of sprake is van een bijzondere waardevermindering wordt verwezen naar noot 'Bijzondere waardeverminderingen van vaste activa'.

Bijzondere waardeverminderingen van vaste activa

De onderneming beoordeelt op iedere balansdatum of er aanwijzingen zijn dat een vast actief aan een bijzondere waardevermindering onderhevig kan zijn. Indien dergelijke indicaties aanwezig zijn, wordt de realiseerbare waarde van het actief vastgesteld. Indien het niet mogelijk is de realiseerbare waarde voor het individuele actief te bepalen, wordt de realiseerbare waarde bepaald van de kasstroomgenererende eenheid waartoe het actief behoort.

Van een bijzondere waardevermindering is sprake als de boekwaarde van een actief hoger is dan de realiseerbare waarde; de realiseerbare waarde is de hoogste van de opbrengstwaarde en de bedrijfswaarde. Een bijzonder-waardeverminderingsverlies wordt direct als last verwerkt in de winst-en-verliesrekening onder gelijktijdige verlaging van de boekwaarde van het betreffende actief.

De opbrengstwaarde wordt in eerste instantie ontleend aan een bindende verkoopovereenkomst; als die er niet is, wordt de opbrengstwaarde bepaald met behulp van de actieve markt waarbij normaliter de gangbare biedprijs geldt als marktprijs. De in aftrek te brengen kosten bij het bepalen van de opbrengstwaarde zijn gebaseerd op de geschatte kosten die rechtstreeks kunnen worden toegerekend aan de verkoop en nodig zijn om de verkoop te realiseren.

Voor de bepaling van de bedrijfswaarde wordt een inschatting gemaakt van de toekomstige netto kasstromen bij voortgezet gebruik van het actief/de kasstroomgenererende eenheid; vervolgens worden deze kasstromen contant gemaakt waarbij een disconteringsvoet wordt gehanteerd van 15,0% (2019: 15,0%). De disconteringsvoet geeft geen risico's weer waarmee in de toekomstige kasstromen al rekening is gehouden.

Indien wordt vastgesteld dat een bijzondere waardevermindering die in het verleden verantwoord is, niet meer bestaat of is afgenomen, dan wordt de toegenomen boekwaarde van de desbetreffende activa niet hoger gesteld dan de boekwaarde die bepaald zou zijn indien geen bijzondere waardevermindering voor het actief zou zijn verantwoord. Een bijzondere waardevermindering van goodwill wordt niet teruggenomen.

Ook voor financiële instrumenten beoordeelt de vennootschap op iedere balansdatum of er objectieve aanwijzingen zijn voor bijzondere waardeverminderingen van een financieel actief of een groep van financiële activa. Bij objectieve aanwijzingen voor bijzondere waardeverminderingen bepaalt de vennootschap de omvang van het verlies uit hoofde van de bijzondere waardeverminderingen, en verwerkt dit direct in de winst-en-verliesrekening.

Bij financiële activa die gewaardeerd zijn tegen geamortiseerde kostprijs wordt de omvang van de bijzondere waardevermindering bepaald als het verschil tussen de boekwaarde van het actief en de best mogelijke schatting van de toekomstige kasstromen, contant gemaakt tegen de effectieve rentevoet van het financiële actief zoals die is bepaald bij de eerste verwerking van het instrument. Het waardeverminderingsverlies dat daarvoor opgenomen was, dient te worden teruggenomen indien de afname van de waardevermindering verband houdt met een objectieve gebeurtenis na afboeking.

De terugname wordt beperkt tot maximaal het bedrag dat nodig is om het actief te waarderen op de geamortiseerde kostprijs op het moment van de terugname, als geen sprake geweest zou zijn van een bijzondere waardevermindering. Het teruggenomen verlies wordt in de winst-en-verliesrekening verwerkt.

Vorderingen

De vorderingen worden bij eerste verwerking opgenomen tegen de reële waarde en vervolgens gewaardeerd tegen de geamortiseerde kostprijs. Voorzieningen wegens oninbaarheid worden in mindering gebracht op de boekwaarde van de vordering. Deze voorzieningen worden bepaald op basis van de individuele beoordelingen van de vorderingen.

Liquide middelen

De liquide middelen zijn gewaardeerd tegen de nominale waarde. Indien middelen niet ter vrije beschikking staan, dan wordt hiermee bij de waardering rekening gehouden.

Eigen vermogen

Indien de onderneming eigen aandelen inkoopt, wordt de verkrijgingsprijs van de ingekochte aandelen in mindering gebracht op de overige reserves, of op andere reserves mits de statuten dit toestaan, totdat deze aandelen worden ingetrokken of worden verkocht. Indien ingekochte aandelen worden verkocht, komt de opbrengst uit verkoop ten gunste van de overige reserves of andere reserves in het eigen vermogen.

De opbrengst komt ten gunste van de reserve waarop eerder de inkoop van deze aandelen in mindering is gebracht.

Kosten die direct samenhangen met de inkoop, verkoop en/of uitgifte van nieuwe aandelen worden rechtstreeks ten laste gebracht van het eigen vermogen, onder verrekening van relevante winstbelastingeffecten.

Voorzieningen

Voorzieningen worden gevormd in verband met verplichtingen en verliezen indien op balansdatum aan de volgende voorwaarden wordt voldaan: de vennootschap heeft een in rechte of feitelijk afdwingbare verplichting, het is waarschijnlijk dat voor de afwikkeling van die verplichting een uitstroom van middelen noodzakelijk is en er kan een betrouwbare schatting worden gemaakt van de omvang van die verplichting.

Alle voorzieningen worden, tenzij anders vermeld, gewaardeerd tegen de nominale waarde van de uitgaven die naar verwachting noodzakelijk zijn om de betreffende verplichtingen af te wikkelen.

Voorziening leegstand: deze voorziening heeft betrekking op verlieslatende huurovereenkomsten. De leegstand is ontstaan door het te laat opzeggen van huurovereenkomsten van locaties van franchisenemers die hadden besloten te verhuizen. Het bedrag van de voorziening wordt berekend op basis van de laagste van alle huurverplichtingen tot einddatum en de boetes indien de huurverplichtingen niet worden betaald. De voorziening wordt gewaardeerd tegen nominale waarde van de huurverplichtingen, rekening houdend met eventuele baten.

Voorziening earn-out verplichtingen: Deze voorziening heeft betrekking op uitgestelde betalingen van de verkrijgingsprijs als onderdeel van de acquisitie van dochterondernemingen. In sommige gevallen is de verkrijgingsprijs afhankelijk van de toekomstige prestaties van de betreffende dochtermaatschappij, de verkoop van de aandelen van Arnold Participaties B.V. of andere earn-out verplichtingen. De opgenomen voorziening voor earn-out verplichtingen is de beste schatting op balansdatum van de bedragen die nodig zijn om de gerelateerde verplichtingen af te wikkelen. In het geval van een latere wijziging in de geschatte earn out-verplichting, wordt het bedrag geregistreerd als een aanpassing van de aankoopprijs en goodwill.

Voorziening ontslagvergoedingen: deze voorziening wordt gewaardeerd tegen de nominale waarde van de uitgaven die naar verwachting noodzakelijk zijn voor de afwikkeling van ontslagvergoedingen aan medewerkers.

Voorziening loondoorbetaling bij ziekte: De voorziening loondoorbetaling bij ziekte wordt gevormd voor op balansdatum bestaande verplichtingen voor toekomstige loondoorbetaling aan werknemers die op balansdatum naar verwachting blijvend niet in staat zullen zijn de werkzaamheden te hervatten door ziekte of arbeidsongeschiktheid. In deze voorziening zijn tevens begrepen eventuele ontslagvergoedingen te betalen aan deze werknemers. De voorziening voor loondoorbetaling tijdens ziekte wordt opgenomen tegen de waarde van de verwachte loondoorbetaling tijdens dienstverband.

Voorziening transitievergoeding: De voorziening transitievergoeding wordt opgenomen voor verplichtingen die op de balansdatum worden geschat voor betalingen aan werknemers met een contract voor bepaalde tijd die de onderneming verlaten op initiatief van de onderneming vóór of aan het einde van de contractperiode. De voorziening transitievergoeding wordt opgenomen tegen de waarde van de verwachte loonbetalingen tijdens het dienstverband.

Voorzieningen uit hoofde van pensioenregeling

Pensioenregelingen personeel: Olympia Nederland B.V. en haar groepsmaatschappijen hebben verschillende pensioenregelingen. De regelingen worden gefinancierd door bijdragen aan pensioenuitvoerders, d.w.z. verzekeringsmaatschappijen en bedrijfstakpensioenfondsen. De pensioenverplichtingen van de regelingen worden gewaardeerd volgens de 'verplichting aan de pensioenuitvoerder benadering'. Bij deze benadering wordt de aan de pensioenuitvoerder te betalen premie als last in de winst-en-verliesrekening verantwoord.

Aan de hand van de uitvoeringsovereenkomst wordt beoordeeld of en zo ja welke verplichtingen bestaan naast de betaling van de jaarlijkse premie die per balansdatum aan de pensioenuitvoerder verschuldigd is. Deze aanvullende verplichtingen, waaronder eventuele verplichtingen uit herstelplannen van de pensioenuitvoerder, leiden tot lasten voor de groep en worden als voorziening op de balans opgenomen. Bij pensioenregelingen op basis van eindsalaris wordt een verplichting (voorziening) voor (aanstaande) verstreken diensttijd opgenomen indien op balansdatum reeds toekomstige salarisverhogingen zijn gedefinieerd.

De waardering van de verplichting is de beste schatting van de bedragen die nodig zijn om deze per balansdatum af te wikkelen. Indien het effect van de tijds waarde van geld materieel is, wordt de verplichting gewaardeerd tegen de contante waarde. De discontering is gebaseerd op de rentetarieven van hoogwaardige bedrijfsobligaties.

Toevoegingen aan en vrijval van de verplichtingen worden in de winst-en-verliesrekening verantwoord.

Een pensioenvordering wordt in de balans opgenomen wanneer de groep beschikkingsrecht heeft over de pensioenvordering en het waarschijnlijk is dat de toekomstige economische voordelen die de pensioenvordering inhoudt, zullen toekomen aan de groep en de pensioenvordering betrouwbaar kan worden vastgesteld.

Ultimo 2020 (en 2019) waren er geen pensioenvorderingen en waren er geen verplichtingen voor de groep naast de betaling van de jaarlijkse premie verschuldigd aan de pensioenuitvoerder.

Langlopende schulden

Langlopende schulden hebben een verwachte looptijd van langer dan een jaar. Bij de eerste verwerking worden de opgenomen leningen en verplichtingen gewaardeerd tegen reële waarde en vervolgens gewaardeerd tegen geamortiseerde kostprijs. Transactiekosten die direct zijn toe te rekenen aan de verwerving van de langlopende schulden worden in de waardering bij eerste verwerking opgenomen.

Kortlopende schulden

Kortlopende schulden hebben een verwachte looptijd van korter dan een jaar. Bij de eerste verwerking worden de opgenomen leningen en verplichtingen gewaardeerd tegen reële waarde en vervolgens gewaardeerd tegen geamortiseerde kostprijs. Dit is meestal de nominale waarde.

Grondslagen voor de bepaling van het resultaat

Algemeen

Het resultaat wordt bepaald als het verschil tussen de opbrengstwaarde van de geleverde prestaties en de kosten en andere lasten over het jaar. De opbrengsten op transacties worden verantwoord in het jaar waarin zij zijn gerealiseerd.

Netto omzet

Onder netto omzet wordt verstaan de opbrengst van de in het verslagjaar geleverde diensten onder aftrek van kortingen en de over de omzet geheven belastingen met betrekking tot het verslagjaar.

Opbrengsten van diensten worden opgenomen naar rato van de mate waarin de diensten zijn verricht, gebaseerd op de tot balansdatum in het kader van de dienstverlening gemaakte kosten in verhouding tot de geschatte kosten van de totaal te verrichten dienstverlening. De kostprijs van deze diensten wordt aan dezelfde periode toegerekend.

Lonen en salarissen

Lonen, salarissen en sociale lasten worden op grond van de arbeidsvoorwaarden verwerkt in de winst-en-verliesrekening voor zover ze verschuldigd zijn aan werknemers.

Afschrijvingen op immateriële en materiële vaste activa

Onder de afschrijvingen worden opgenomen de afschrijvingen op immateriële en materiële vaste activa. De afschrijvingen worden gebaseerd op de verkrijgingsprijs en zijn berekend volgens de lineaire methode op basis van de verwachte economische levensduur.

Overige bedrijfskosten

Verkoopkosten en algemene en administratieve kosten omvatten kosten die ten laste van het jaar worden gebracht en die niet rechtstreeks kunnen worden toegerekend aan de kostprijs van geleverde diensten.

Overheidssubsidies

Exploitatiesubsidies worden als baten verantwoord in de winst-en-verliesrekening in het jaar waarin de gesubsidieerde kosten zijn gemaakt of opbrengsten zijn gederfd, of wanneer een gesubsidieerd exploitatietekort zich heeft voorgedaan. De baten worden verantwoord als het waarschijnlijk is dat deze worden ontvangen.

Subsidies met betrekking tot investeringen in materiële vaste activa worden in mindering gebracht op het desbetreffende actief en als onderdeel van de afschrijvingen verwerkt in de winst-en-verliesrekening.

Financiële baten en lasten

Financiële baten en lasten worden tijdsevenredig verwerkt, rekening houdend met de effectieve rentevoet van de desbetreffende activa en passiva. Bij de verwerking van de rentelasten wordt rekening gehouden met de verantwoorde transactiekosten op de ontvangen leningen.

Belastingen

De belasting over het resultaat wordt berekend over het resultaat voor belastingen in de winst-en-verliesrekening, rekening houdend met beschikbare, fiscaal compensabele verliezen uit voorgaande boekjaren (voor zover niet opgenomen in de latente belastingvorderingen) en vrijgestelde winstbestanddelen en na bijtelling van niet-aftrekbare kosten. Tevens wordt rekening gehouden met wijzigingen die optreden in de latente belastingvorderingen en latente belastingschulden uit hoofde van wijzigingen in het te hanteren belastingtarief.

Resultaat deelnemingen

Het resultaat is het bedrag waarmee de boekwaarde van de deelneming sinds de voorafgaande jaarrekening is gewijzigd als gevolg van het door de deelneming behaalde resultaat voor zover dit aan Olympia Nederland B.V. wordt toegerekend.

Indien geen invloed van betekenis wordt uitgeoefend, worden de dividendopbrengsten als financiële opbrengsten in de winst-en-verliesrekening verantwoord.

Grondslagen voor het kasstroomoverzicht

Het kasstroomoverzicht is opgesteld volgens de indirecte methode.

De geldmiddelen in het kasstroomoverzicht bestaan uit liquide middelen.

Vennootschapsbelastingen, uitgifte van aandelenkapitaal, ontvangsten en betalingen uit hoofde van interest en ontvangen dividenden zijn opgenomen onder de kasstroom uit operationele activiteiten. Betaalde dividenden zijn opgenomen onder de kasstroom uit financieringsactiviteiten.

De verkrijgingsprijs van verworven groepsmaatschappijen is opgenomen onder de kasstroom uit investeringsactiviteiten, voor zover betaling heeft plaatsgevonden in geld. De geldmiddelen die in de verworven groepsmaatschappij aanwezig zijn, zijn op de aankoopprijs in mindering gebracht.

Transacties waarbij geen instroom of uitstroom van kasmiddelen plaatsvindt, waaronder het aangaan van een financiële leaseovereenkomst, zijn niet in het kasstroomoverzicht opgenomen. De waarde van de gerelateerde activa en leaseverplichting zijn in de toelichting van balansposten verantwoord.

Toelichting op geconsolideerde balans per 31 december 2020

Activa | Vaste activa

1 Immateriële vaste activa

Een overzicht van de immateriële vaste activa is hieronder opgenomen:

Bedragen in €	Software	Goodwill	Vooruitbetaald	Totaal
Stand per 1 januari 2020				
Verkrijgings- of vervaardigingsprijzen	9.178.982	15.431.115	159.476	24.769.573
Cumulatieve waardeverminderingen en afschrijvingen	-4.710.884	-2.081.562	-	-6.792.446
Boekwaarde	4.468.098	13.349.553	159.476	17.977.127
Mutaties				
Investerings	-	1.525.362	1.476.293	3.001.655
Desinvesteringen	-3.374.841	-525.245	-	-3.900.086
In gebruik genomen activa	823.361	-	-823.361	-
Intercompany transfers	-	-	-2.134	-2.134
Herrubricering IMVA-MVA	103.800	-	-8.492	95.308
Afschrijvingen	-1.336.116	-1.094.634	-	-2.430.750
Afschrijvingen desinvesteringen	2.943.482	67.065	-	3.010.547
Saldo	-840.314	-27.452	642.306	-225.460
Stand per 31 december 2020				
Verkrijgings- of vervaardigingsprijzen	6.731.302	16.431.232	801.782	23.964.316
Cumulatieve waardeverminderingen en afschrijvingen	-3.103.518	-3.109.131	-	-6.212.649
Boekwaarde	3.627.784	13.322.101	801.782	17.751.667
Afschrijvingspercentages	20%	7%		

De immateriële vaste activa worden lineair afgeschreven in 5 tot 15 jaar en worden gebruikt door de groepsmaatschappijen. Investerings in software hebben betrekking op extern ontwikkelde software. De desinvestering van de software heeft betrekking op de oude website. Investerings in goodwill hebben betrekking op de acquisities van Olympia vestigings. Eventuele verplichtings aan verkopende partijen met betrekking tot de resultaten van bedrijfsonderdelen worden tegen reële waarde in de goodwill opgenomen.

De desinvesteringens hebben betrekking op het aanpassen van de goodwill voor de verplichtings aan verkopende partijen met betrekking tot de resultaten van deze in het verleden verworven vestigings.

Vooruitbetalingens zien voornamelijk toe op investeringens in software die nog niet in gebruik genomen zijn.

2 Materiële vaste activa

Een overzicht van de materiële activa is hieronder opgenomen:

Bedragen in €	Inventaris	Inrichting	Vervoersmiddelen	Vooruitbetaald	Totaal
Stand per 1 januari 2020					
Verkrijgings- of vervaardigingsprijzen	3.249.982	1.076.497	32.256	252.737	4.611.472
Cumulatieve waardeverminderingen	-1.629.190	-277.331	-26.508	-	-1.933.029
Boekwaarde	1.620.792	799.166	5.748	252.737	2.678.443
Mutaties					
Investerings	-	-	-	404.380	404.380
Desinvesteringen	-282.735	-75.551	-24.320	-	-382.606
In gebruik genomen activa	400.184	-38.973	-	-361.211	-
Intercompany transfers	32.212	89.193	-	-121.405	-
Herrubricering MVA-IMVA	8.492	-	-	-103.800	-95.308
Afschrijvingen	-504.123	-137.192	-3.033	-	-644.348
Afschrijvingen desinvesteringen	215.912	73.131	24.320	-	313.363
Saldo	-130.058	-89.392	-3.033	-182.036	-404.519
Stand per 31 december 2020					
Verkrijgings- of vervaardigingsprijzen	3.408.135	1.051.166	7.936	70.701	4.537.938
Cumulatieve waardeverminderingen en afschrijvingen	-1.917.401	-341.392	-5.221	-	-2.264.014
Boekwaarde	1.490.734	709.774	2.715	70.701	2.273.924
Afschrijvingspercentages	20%	14%	20%		

De investeringen hebben voornamelijk betrekking op investeringen in de normale bedrijfsvoering. De materiële vaste activa worden lineair afgeschreven in 5 tot 7 jaar en worden gebruikt door de groepsmaatschappijen. Vooruitbetalingen zien toe op nog niet in gebruik genomen inventaris en nog niet afgeronde herinrichtingen.

3 Deelnemingen

Bedragen in €	31-12-2020	31-12-2019
Deelnemingen	125.000	-

Bedragen in €	2020
Stand per 1 januari	-
Reclass	125.000
Stand per 31 december	125.000

Olympia Nederland B.V. heeft een 100% aandeel in het geplaatst kapitaal van Olympia Oosterhout B.V., ter waarde van € 125.000, echter heeft Olympia Nederland B.V. geen invloed van betekenis dan wel zeggenschap in dit kapitaalbelang. Olympia Oosterhout B.V. werd voorheen aangehouden voor verkoop. De deelneming is in het verleden tot stand gekomen om de activiteiten van franchisenemer (voormalig eigenaar) Oosterhout over te dragen. Met de voormalige eigenaar is direct een verkoopovereenkomst gesloten om de aandelen van Olympia Oosterhout B.V. te kopen en de overgenomen activiteiten door te verkopen met uitgestelde levering aan de voormalige eigenaar. De voormalige eigenaar is aangesteld als directeur van Oosterhout B.V. Deze deelneming is niet meegeconsolideerd.

4 Overige vorderingen

Bedragen in €	31-12-2020	31-12-2019
Leningen franchisenemers	84.876	18.000

De leningen franchisenemers hebben betrekking op leningen verstrekt aan franchisenemers, waarvan een deel niet-rentedragend is. Een voorziening wordt opgenomen wanneer dit nodig wordt geacht.

Bedragen in €	2020
Stand per 1 januari	
Verstreckte leningen	878.406
Voorziene bedragen	-843.034
Boekwaarde	35.372
Waarvan gepresenteerd als langlopend:	18.000
Waarvan gepresenteerd als kortlopend:	17.372
Mutaties	
Afboekingen	-728.156
Aflossingen	-11.374
Vrijval voorziening	813.034
Saldo	73.504
Stand per 31 december	
Verstreckte leningen	138.876
Voorziene bedragen	-30.000
Boekwaarde	108.876
Waarvan gepresenteerd als langlopend:	84.876
Waarvan gepresenteerd als kortlopend:	24.000

Activa | Vlottende activa

5 Handelsdebiteuren

Bedragen in €	31-12-2020	31-12-2019
Handelsdebiteuren	82.524.330	61.542.359
Reserveringen kredietbeperkingen en kortingen	-7.000	-77.000
Voorziening voor oninbaarheid	-1.090.212	-1.355.355
	81.427.118	60.110.004

De reële waarde van de handelsdebiteuren benadert de boekwaarde, gegeven het kortlopende karakter van de vorderingen. Alle vorderingen hebben een resterende looptijd van korter dan een jaar, en het feit dat waar nodig voorzieningen voor oninbaarheid zijn gevormd.

6 Vorderingen op verbonden partijen

Bedragen in €	31-12-2020	31-12-2019
Olympia Oosterhout B.V.	33.532	67.764
Arnold Participaties B.V.	24.615.457	21.296.696
Arnold Managers B.V.	-	95.158
Mardim Holding B.V.	-	451.737
Arnold Development B.V.	635	-
	24.649.624	21.911.355

Over de saldi van de rekening-courantverhoudingen wordt geen rente in rekening gebracht (2019: 0%). Over aflossingen en verstrekte zekerheden zijn geen afspraken gemaakt.

7 Overige vorderingen en overlopende activa

Bedragen in €	31-12-2020	31-12-2019
Nog te factureren bedragen	1.219.908	3.399.656
Nog te ontvangen subsidies	2.563.049	2.783.326
Vooruitbetaalde kosten	754.504	478.727
Waarborgsommen	209.153	411.157
Kortlopend deel leningen u/g franchisenemers	24.000	17.372
Nog te ontvangen scholingskosten	841.041	2.398.075
Deelneming gehouden om te vervreemden	-	126.008
Nog te ontvangen rente	32.108	22.850
Overige vorderingen	531.447	1.029.654
	6.175.210	10.666.825

De nog te factureren bedragen van € 1,2 miljoen hebben betrekking op omzetbedragen die op het einde van het jaar nog niet zijn gefactureerd, maar die naar verwachting begin 2021 zullen worden gefactureerd.

De nog te ontvangen subsidies van € 2,6 miljoen hebben betrekking op te verwachten gelden van de overheid met betrekking tot subsidies voor uitzendkrachten. Dit betreft subsidies in het kader van het lage-inkomensvoordeel (LIV) en het loonkostenvoordeel (LKV). Deze verwachte subsidies zijn in de verlies- en winstrekening in mindering gebracht op de bedrijfslasten.

De vorderingen uit hoofde van scholingskosten omvatten de netto positie van de investeringen in de opleiding van gespecialiseerde uitzendkrachten en de bijdragen van de opgeleide uitzendkrachten en de klanten waar de uitzendkrachten werken om die investeringen te dekken. In 2020 is op deze positie een bijzondere waardevermindering getroffen als gevolg van inactiviteit van het gespecialiseerde personeel en de verwachting om de gedane investeringen terug te verdienen. De deelneming aangehouden om te vervreemden heeft voornamelijk betrekking op Olympia Oosterhout B.V., gewaardeerd op € 125.000. Deze participatie wordt niet langer aangehouden voor verkoop en is daarom opgenomen onder de deelnemingen.

8 Liquide middelen

Bedragen in €	31-12-2020	31-12-2019
ING Bank	43.729.420	1.807.120
ABN AMRO Bank	22.930	1.203.845
Rabobank	12.883	284.662
Kas	-	358
	43.765.233	3.295.985

Per 31 december 2020 staat een bedrag van € 514.352 (2019: € 1.050.682) aan liquide middelen niet ter vrije beschikking. Dit betreft het saldo op de G-rekeningen en wordt regulier gebruikt ter betaling van de loonbelasting en sociale lasten.

Passiva

9 Groepsvermogen

Bedragen in €	31-12-2020	31-12-2019
Aandeel van de rechtspersoon in het groepsvermogen	34.682.485	30.043.587

Het eigen vermogen wordt in de toelichting op de balans in de enkelvoudige jaarrekening nader toegelicht. Het aandeel van derden in het groepsvermogen is nihil.

10 Voorzieningen

Bedragen in €	31-12-2020	31-12-2019
Voorziening leegstand	-	11.327
Voorziening earn-out verplichtingen	-	277.562
Voorziening ontslagvergoedingen	-	21.521
Voorziening franchisenemers	-	-
Voorziening loondoorbetaling bij ziekte	74.500	-
Voorziening transitievergoeding	-	-
Overige voorzieningen	-	304.918
	74.500	615.328

	Vorzieningen leegstand	Voorziening earn-out verplichtingen	Voorziening ontslagvergoedingen	Voorziening loondoorbetaling bij ziekte	Voorziening transitievergoeding	Overige voorzieningen	Totaal
Bedragen in €							
Stand per 1 januari 2020	30.746	1.388.904	21.521	-	-	304.918	1.746.089
Waarvan gepresenteerd als langlopend:	11.327	277.562	21.521	-	-	304.918	615.328
Waarvan gepresenteerd als kortlopend:	19.419	1.111.342	-	-	-	-	1.130.761
Mutaties							
Dotatie	13.500	676.690	210.919	398.354	8.317.872	837.180	10.454.515
Vrijval	-	-1.081.762	-	-	-3.323.438	-304.918	-4.710.118
Onttrekking	-27.275	-402.298	-164.525	-	-995.184	-	-1.589.282
Saldo	-13.775	-807.370	46.394	398.354	3.999.250	532.262	4.155.115
Stand per 31 december 2020	16.971	581.534	67.915	398.354	3.999.250	837.180	5.901.204
Waarvan gepresenteerd als langlopend:	-	-	-	74.500	-	-	74.500
Waarvan gepresenteerd als kortlopend:	16.971	581.534	67.915	323.854	3.999.250	837.180	5.826.704

Voorziening leegstand

Deze voorziening heeft betrekking op verlieslatende huurovereenkomsten. De leegstand is ontstaan door het te laat opzeggen van huurovereenkomsten van locaties van franchisenemers die hadden besloten te verhuizen. Het huidige saldo betreft de locaties Lichtenvoorde en Zevenaar.

Voorziening earn-out verplichtingen

Deze voorziening heeft betrekking op uitgestelde betalingen van de verkrijgingsprijs in het kader van de acquisitie van dochterondernemingen en te betalen door de onderneming of een van haar dochterondernemingen. In sommige gevallen is de overnameprijs gebaseerd op de toekomstige prestaties van de betreffende dochteronderneming. De opgenomen voorziening voor earn-out

verplichtingen is de beste schatting op balansdatum van de bedragen die nodig zijn om de gerelateerde verplichtingen af te wikkelen.

Voorziening ontslagvergoedingen

Deze voorziening heeft betrekking op ontslagvergoedingen aan medewerkers van wie het dienstverband per balansdatum geëindigd is met een einddatum van het contract in 2021.

Voorziening loondoorbetaling bij ziekte

Deze voorziening is gevormd voor op balansdatum bestaande verplichtingen tot het in de toekomst doorbetalen van beloningen aan medewerkers die per balansdatum naar verwachting niet in staat zijn om werkzaamheden te verrichten door ziekte of arbeidsongeschiktheid.

Voorziening transitievergoeding

De voorziening transitievergoeding wordt opgenomen voor verplichtingen die op de balansdatum worden geschat voor betalingen aan werknemers met een contract voor bepaalde tijd die de onderneming verlaten op initiatief van de onderneming vóór of aan het einde van de contractperiode.

Overige voorzieningen

In 2020 is een voorziening getroffen in verband met de afhandeling van een geschil met een klant.

11 Belastingen en premies sociale verzekeringen

Bedragen in €	31-12-2020	31-12-2019
Omzetbelasting	17.567.446	-
Premies sociale verzekeringen	21.819.508	-
	39.386.954	-

De onderneming maakt gebruik van de maatregel bijzonder uitstel van betalingen vanwege de coronacrisis aan de Belastingdienst. De betaling van de omzetbelasting over het eerste kwartaal 2020 en de loonheffing over periode 5 en 6 zijn uitgesteld, voor een totaalbedrag van € 43,0 miljoen. De betaling start op 1 oktober 2021 in 36 termijnen. Deze betaling wordt daarom voor 33 maanden gepresenteerd onder de langlopende schulden.

Passiva | Kortlopende schulden

12 Schulden aan kredietinstellingen

Bedragen in €	31-12-2020	31-12-2019
ING Commercial Finance	-	4.684.768

De ING Commercial Finance faciliteit kent per 31 december 2020 een positief saldo en is daarom gepresenteerd onder de liquide middelen. Voor deze faciliteit wordt een rente betaald van euribor, met een minimum van 0%, plus een marge van 1,7%. In 2020 is een rente van 0,5% betaald om een positief saldo aan te houden.

13 Schulden aan verbonden partijen

Bedragen in €	31-12-2020	31-12-2019
Arnold Managers B.V.	186	-
Mardim Holding B.V.	21.445	-
	21.631	-

Over de saldi van de rekening-courantverhoudingen wordt geen rente in rekening gebracht (2019: 0%). Over aflossingen en verstrekte zekerheden zijn geen afspraken gemaakt.

14 Belastingen en premies sociale verzekeringen

Bedragen in €	31-12-2020	31-12-2019
Omzetbelasting	29.606.844	22.187.917
Premies sociale verzekeringen	15.658.981	8.337.012
Vennootschapsbelasting	1.311.568	2.527.669
Premies pensioenen	830.546	759.545
	47.407.939	33.812.143

15 Overige schulden en overlopende passiva

Bedragen in €	31-12-2020	31-12-2019
Reserveringen en nettolonen uitzendkrachten	32.653.340	30.582.265
Nog te ontvangen facturen	5.832.487	5.023.299
Reserveringen vast personeel	2.714.097	2.440.825
Kortlopend deel voorzieningen	5.826.704	1.130.761
Nog te betalen rente	-	248
Overige schulden	794.083	1.759.290
	47.820.711	40.936.688

De overige schulden en overlopende passiva hebben een looptijd van minder dan één jaar. De nog te ontvangen facturen zijn met name gerelateerd aan de verrekening van het conditiestelsel met de franchisenemers. Daarnaast bevat dit saldo een bedrag van € 1,0 miljoen nog te ontvangen facturen van de moedermaatschappij Arnold Participaties B.V. ten behoeve van de doorbelasting van de management fee.

Niet in de balans opgenomen verplichtingen

De verplichtingen uit operationele leasing, huurovereenkomsten en IT gerelateerde aankopen aan het einde van de verslagperiode zijn als volgt te specificeren:

Bedragen in €	< 1 jaar	1 - 5 jaar	> 5 jaar	Totaal
Operationele leasing	401.815	547.520	-	949.335
Huurovereenkomsten	1.288.097	3.598.723	526.227	5.413.047
IT verplichtingen	2.038.069	4.216.596	-	6.254.665
Totaal	3.727.981	8.362.839	526.227	12.617.047

Operationele leasing bestaat uit het leasen van auto's. Hiertoe is een bedrag van € 993.483 (2019: € 958.534) meegenomen als kosten in de overige bedrijfskosten. Deze kosten bevatten ook betalingen die niet voort komen uit de hierboven opgenomen verplichtingen.

Met betrekking tot de huren is een bedrag van € 1.263.123 (2019: € 1.111.458) meegenomen als kosten in de overige bedrijfskosten. Deze kosten bevatten ook betalingen die niet voort komen uit de hierboven opgenomen verplichtingen.

Overig

Olympia Nederland B.V. heeft een verplichting jegens Cannock Chase met betrekking tot debiteurenadministratie en debiteurenbeheer ter waarde van € 90.000 per jaar tot 21 oktober 2022.

ING Commercial Finance heeft voor rekening en risico van Olympia Nederland B.V. en Olympia Uitzendbureau B.V. garanties verstrekt aan derden voor een totaalbedrag van € 273.099 (2019: € 401.501).

De onderneming heeft een voorwaardelijk actief voor earn-outs die betaalbaar zijn door de aandeelhouders van Arnold Participaties van voor de wijziging per 12 november 2019. De reële waarde bedraagt € 307.845. Dit gehele niet in de balans opgenomen recht heeft een kortlopend karakter.

Het hoofd van de groep, Arnold Participaties B.V., heeft een financieringsovereenkomst afgesloten bij ING Bank N.V. Voor deze lening staat de vennootschap mede garant. Het openstaande bedrag van deze lening bedraagt per 31-12-2020: € 9.100.000 (31-12-2019: €14.363.309).

Fiscale eenheid

Vennootschapsbelasting

Olympia Nederland B.V. en haar groepsmaatschappijen maken deel uit van de fiscale eenheid vennootschapsbelasting met haar moedermaatschappij Arnold Participaties B.V., tevens hoofd van de fiscale eenheid. Arnold Participaties B.V. is sinds 1 maart 2018 hoofd van een fiscale eenheid vennootschapsbelasting. Hieruit vloeit hoofdelijke aansprakelijkheid voort voor schulden vennootschapsbelasting van de fiscale eenheid. Onder de fiscale eenheid vallen alle groepsmaatschappijen, met uitzondering van Olympia Oosterhout B.V. Per 1 juli 2020 is Kooyenga Groep B.V. (inclusief Kooyenga Advisering en Detachering B.V.) toegetreden tot de fiscale eenheid. Voor de vennootschappen in de fiscale eenheid, met uitzondering van Arnold Participaties B.V., wordt de heffing vennootschapsbelasting berekend op basis van het door deze vennootschappen behaalde commerciële resultaat. Arnold Participaties B.V. en de andere bedrijven verrekenen deze kosten via hun rekening-courantverhoudingen.

Omzetbelasting

Olympia Nederland B.V. en haar groepsmaatschappijen maken deel uit van de fiscale eenheid voor btw-doeleinden met haar moedermaatschappij Arnold Participaties B.V., tevens hoofd van de fiscale eenheid. Arnold Participaties B.V. is sinds 1 maart 2018 het hoofd van een deze fiscale eenheid voor btw-doeleinden. Hieruit vloeit hoofdelijke aansprakelijkheid voort voor schulden omzetbelasting van de fiscale eenheid. De fiscale eenheid omvat alle groepsmaatschappijen, met uitzondering van Olympia Oosterhout B.V., Kooyenga Groep B.V. (inclusief Kooyenga Advisering en Detachering B.V.) en Vondel & Nassau B.V.

Toelichting op de geconsolideerde winst-en-verliesrekening over 2020

16 Netto omzet

De omzet wordt volledig in Nederland gerealiseerd.

Bedragen in €	2020	2019
Omzet uren	464.587.045	419.596.297
Omzet fees	2.581.013	4.424.794
Omzetkorting	-132.498	-430.004
	467.035.560	423.591.087

De omzet uit hoofde van uren betreffen diensten geleverd door de uitzendkrachten. De omzet uit hoofde van fees betreffen bedragen gefactureerd aan klanten voor werving- en selectiediensten.

17 Lonen en salarissen

Het gemiddeld aantal medewerkers van de groep gedurende het jaar, op basis van een volledig dienstverband en uitgesplitst naar activiteit, is als volgt:

In aantallen	2020	2019
Uitzendkrachten	8.622	8.169
Direct personeel	8.622	8.169
Management	5	5
Nationaal accountmanagement	16	10
Ondersteunende diensten	147	140
Medewerkers vestigingen	242	160
Indirect personeel	410	315
Totaal gemiddeld aantal werknemers	9.032	8.484

Van deze medewerkers waren er 0 werkzaam buiten Nederland (2019: 0). Management is gerelateerd aan het management team.

18 Sociale lasten

Sociale lasten bevatten alle loonheffingen en sociale premies conform wet- en regelgeving.

Bedragen in €	2020	2019
Sociale lasten	79.507.971	61.169.893

19 Pensioenlasten

Bedragen in €	2020	2019
Pensioenlasten	5.783.235	5.318.352

Ultimo 2020 zijn er evenals ultimo 2019 geen verplichtingen waarvoor een pensioenvoorziening is opgenomen. De pensioenregelingen van de geconsolideerde ondernemingen, met uitzondering van Olympia Oosterhout B.V., zijn beschikbare premieregelingen. De pensioenregeling van de uitzendkrachten wordt gefinancierd door bijdragen aan een bedrijfstakpensioenfonds.

De groep heeft een excedent regeling afgesloten voor personeel met een pensioengevend salaris dat hoger is dan de bovengrens van bovenstaande regelingen.

De groep heeft drie pensioenregelingen voor haar personeel:

- Regeling I** Vaste medewerkers in dienst voor 1 januari 2018
- Regeling II** Vaste medewerkers in dienst vanaf 1 januari 2018
- Regeling III** Olympia Nederland B.V. uitzendkrachten

Regeling I

Vaste medewerkers in dienst voor 1 januari 2018 (voorheen Olympia Nederland B.V. middelloon regeling)

Deze regeling wordt onder het Nederlandse pensioenstelsel gefinancierd door afdrachten aan een particuliere pensioenuitvoerder, verzekeringsmaatschappij Nationale Nederlanden (de rechtsopvolger van Delta Lloyd). Deelname aan de pensioenregeling is verplicht gesteld voor de medewerkers die in dienst zijn getreden voor 1 januari 2018 volgens het pensioenreglement respectievelijk de arbeidsovereenkomst. Dit betreft medewerkers van Olympia Nederland B.V. en dochteronderneming Olympia Eigen Beheer B.V. Franchisenemers kunnen op vrijwillige basis met hun personeel gebruik maken van dezelfde regeling.

De pensioenregeling is een beschikbare premieregeling. Met beschikbare premie wordt een beleggingskapitaal opgebouwd dat op de pensioendatum tot uitkering komt voor de aankoop van een levenslang ouderdomspensioen, eventueel gecombineerd met een partnerpensioen. De risico's van overlijden voor de pensioendatum en arbeidsongeschiktheid zijn verzekerd door middel van leeftijdsafhankelijke risicopremies, voor rekening van de werkgever. Er is geen sprake van indexatie, maar van rendementsontwikkeling. Aangezien het een individuele polis per medewerker betreft, is er geen sprake van een dekkingsgraad.

De pensioenopbouw is afhankelijk van een leeftijdsafhankelijke staffel en de van toepassing zijnde franchise, te weten € 18.292 (2019: € 18.292). Het pensioengevend salaris is gemaximeerd op € 110.111 (2019: € 107.593). Vanaf 1 januari 2018 is Regeling I gesloten voor nieuwe medewerkers. Nieuwe medewerkers treden toe tot Regeling II.

Regeling II

Vaste medewerkers in dienst vanaf 1 januari 2018 (voorheen Olympia Eigen Beheer AP B.V.)

Per 1 januari 2018 is de regeling van zusteronderneming Olympia Eigen Beheer AP B.V. aangepast en verruimd. De regeling is, naast de medewerkers van Olympia Eigen Beheer AP B.V. die reeds voor 1 januari 2018 deelnamen aan deze regeling, vanaf deze datum van kracht voor alle nieuwe medewerkers van Olympia Nederland B.V., en haar dochterondernemingen Olympia Eigen Beheer B.V. en Olympia Groot Amsterdam B.V.

Deze regeling wordt onder het Nederlandse pensioenstelsel gefinancierd door afdrachten aan een particuliere pensioenuitvoerder, verzekeringsmaatschappij Nationale Nederlanden (de rechtsopvolger van Delta Lloyd). Deelname aan de pensioenregeling is verplicht gesteld voor de medewerkers volgens het pensioenreglement respectievelijk de arbeidsovereenkomst. Franchisenemers kunnen op vrijwillige basis met hun personeel gebruik maken van dezelfde regeling.

De pensioenregeling is een beschikbare premieregeling. Met beschikbare premie wordt een beleggingskapitaal opgebouwd dat op de pensioendatum tot uitkering komt voor de aankoop van een levenslang ouderdomspensioen, eventueel gecombineerd met een partnerpensioen. De risico's van overlijden voor de pensioendatum en arbeidsongeschiktheid zijn verzekerd door middel van leeftijdsafhankelijke risicopremies, voor rekening van de werkgever. Er is geen sprake van indexatie, maar van rendementsontwikkeling. Aangezien het een individuele polis per medewerker betreft, is er geen sprake van een dekkingsgraad.

De pensioenopbouw is afhankelijk van een leeftijdsafhankelijke staffel en de van toepassing zijnde franchise, te weten € 16.030 (2019: € 15.559). Het pensioengevend salaris is gemaximeerd op € 110.111 (2019: € 107.593).

Regeling III

Olympia Nederland B.V. uitzendkrachten

De pensioenregeling van uitzendkrachten is ondergebracht bij bedrijfstakpensioenfonds StiPP. Deelname aan de pensioenregeling is verplicht gesteld volgens de collectieve arbeidsovereenkomst. Deze pensioenregeling is te kwalificeren als een beschikbare premieregeling. Er bestaan in het geval van een tekort bij het pensioenfonds geen verplichtingen tot het voldoen van aanvullende bijdrage, anders dan het voldoen van hogere toekomstige premies. De over het boekjaar verschuldigde premie wordt als last in de winst-en-verliesrekening gepresenteerd. Nog niet betaalde premies worden als verplichting op de balans opgenomen.

Er is geen sprake van indexatie, maar van rendementsontwikkeling. De dekkingsgraad van het bedrijfstakpensioenfonds StiPP bedroeg over 2020 110%.

De pensioenopbouw is afhankelijk van de van toepassing zijnde uurfranchise, te weten € 6,83 (2019: € 6,64). Het pensioengevend uurloon is gemaximeerd op € 30,57 (2019: € 29,88).

20 Afschrijvingen op immateriële en materiële vaste activa

Bedragen in €	2020	2019
Afschrijvingen immateriële vaste activa	2.875.160	2.106.028
Afschrijvingen materiële vaste activa	651.228	471.350
	3.526.388	2.577.378

Bedragen in €	2020	2019
Afschrijvingen immateriële vaste activa		
Software	1.336.116	932.865
Goodwill	1.094.634	1.173.163
Boekverlies immateriële vaste activa	444.410	-
	2.875.160	2.106.028

Bedragen in €	2020	2019
Afschrijvingen materiële vaste activa		
Inventaris	504.139	349.405
Inrichting	137.191	100.830
Vervoersmiddelen	3.033	11.107
Boekverlies materiële vaste activa	6.865	10.008
	651.228	471.350

21 Overige bedrijfskosten

Bedragen in €	2020	2019
Overige personeelskosten	48.237.283	40.971.601
Huisvestingskosten	1.544.819	1.458.253
Communicatiekosten	1.213.312	2.932.948
Autokosten	1.272.518	1.316.853
Kantoorkosten	5.068.476	4.139.977
Algemene kosten	11.829.939	19.510.959
	69.166.347	70.330.591

De algemene kosten bestaan hoofdzakelijk uit franchise gerelateerde kosten.

Accountantshonoraria

De volgende accountantshonoraria zijn in de verslagperiode als last in de winst-en-verliesrekening opgenomen:

Bedragen in €	Deloitte Accountants B.V.	Overig netwerk Deloitte Accountants B.V.	Pricewaterhouse-Coopers Accountants N.V.	Overig netwerk Pricewaterhouse-Coopers Accountants N.V.	Totaal 2020	Deloitte Accountants B.V.	Totaal 2019
Controle van de jaarrekening	3.885	-	236.200	-	240.085	253.837	253.837
Andere controlewerkzaamheden	-	-	-	-	-	-	-
Fiscale advisering	-	-	-	-	-	-	-
Andere niet-controlediensten	-	30.000	177.764	64.000	271.764	58.524	58.524
Totaal	3.885	30.000	413.964	64.000	511.849	312.361	312.361

Bovenstaande honoraria betreffen de werkzaamheden die bij de vennootschap en de in de consolidatie betrokken maatschappijen zijn uitgevoerd door accountantsorganisaties en externe accountants zoals bedoeld in artikel 1, lid 1 Wta (Wet toezicht accountantsorganisaties) en de in rekening gebrachte honoraria van het gehele netwerk waartoe de accountantsorganisatie behoort.

22 Financiële baten

Bedragen in €	2020	2019
Rente-inkomsten	26.153	106.426

23 Financiële lasten

Bedragen in €	2020	2019
Factoring kosten	478.897	461.149
Overige financiële lasten	688.385	871.872
	1.167.282	1.333.021

24 Belastingen

De belasting over het resultaat kan als volgt worden toegelicht:

	2020		2019	
	€	EBD in €	€	EBD in €
Winst voor belastingen	6.580.566	-1.645.141	8.425.156	-2.106.289
Permanente verschillen				
Vershil door afschrijvingen immateriele vaste activa	751.455	-187.864	496.347	-124.087
Niet aftrekbare gemengde kosten	48.600	-12.150	105.297	-26.324
Resultaat voor tijdelijke verschillen	7.380.621	-1.845.155	9.026.800	-2.256.700
Tijdelijke verschillen				
Vershil door afschrijvingen materiele vaste activa	10.812	-2.703	-	-
Belastbaar bedrag / huidige belastingen	7.391.433	-1.847.858	9.026.800	-2.256.700
Aanpassingen vorige jaren		-93.810		-
Overig		-		-202.405
Totale belastingen		-1.941.668		-2.459.105
Effectieve belastingdruk (huidige belastingen)		28%		27%
Toepasselijke belastingdruk		25%		25%

Olympia Nederland B.V. en haar groepsmaatschappijen maken deel uit van de fiscale eenheid vennootschapsbelasting met haar moedermaatschappij Arnold Participaties B.V., tevens hoofd van de fiscale eenheid. Arnold Participaties B.V. is sinds 1 maart 2018 hoofd van een fiscale eenheid vennootschapsbelasting. Hieruit vloeit hoofdelijke aansprakelijkheid voort voor schulden vennootschapsbelasting van de fiscale eenheid. Onder de fiscale eenheid vallen alle groepsmaatschappijen, met uitzondering van

Olympia Oosterhout B.V. Kooyenga Groep B.V. (inclusief Kooyenga Advisering en Detachering B.V.) is per 1 juli 2020 toetreden tot de fiscale eenheid. Voor de vennootschappen in de fiscale eenheid, met uitzondering van Arnold Participaties B.V., wordt de heffing vennootschapsbelasting berekend op basis van het door deze vennootschappen behaalde commerciële resultaat. Arnold Participaties B.V. en de andere bedrijven verrekenen deze kosten via hun rekening-courantrekeningen.

De belasting voor de fiscale eenheid wordt bepaald door het commerciële resultaat te corrigeren met de niet aftrekbare afschrijving goodwill, niet aftrekbare rentelasten, niet aftrekbare kosten gerelateerd aan acquisities en transacties en overige niet aftrekbare bedrijfsuitgaven en dit bedrag te vermenigvuldigen met het geldende belastingtarief.

Overige toelichtingen

Bezoldiging (voormalig) bestuurders

In 2020 bedraagt de bezoldiging van bestuurders € 702.728 (2019: € 471.000).

Gebeurtenissen na balansdatum

Na balansdatum zijn er twee acquisities gedaan. De groep heeft de aandelen overgenomen in Uitzendbureau Leiden B.V. van Brouwreich B.V. Daarnaast heeft de groep de activa en passiva overgenomen gerelateerd aan de vestiging in Maastricht van de voormalig eigenaar Encore Jobs B.V. Deze gebeurtenissen na balansdatum vereisen geen verdere toelichting op of aanpassing van de cijfers in de jaarrekening.

Enkelvoudige balans per 31 december 2020

(voor voorstel resultaatverdeling)

Activa

Bedragen in €	Toelichting	31-12-2020	31-12-2019
Vaste activa			
Immateriële vaste activa	25		
Software		3.627.784	4.468.098
Goodwill		-	-
Vooruitbetaald		801.782	157.342
		4.429.566	4.625.440
Materiële vaste activa	26		
Inventaris		1.332.691	1.463.613
Inrichting		452.460	541.284
Vooruitbetaald		70.701	252.737
		1.855.852	2.257.634
Financiële vaste activa			
Deelnemingen	27	77.461.363	62.655.996
Overige vorderingen	28	54.876	18.000
		77.516.239	62.673.996
Vlottende activa			
Handelsdebiteuren	29	83.965.872	60.173.582
Vorderingen op groepsmaatschappijen	30	456.422.168	212.643.072
Vorderingen op verbonden partijen	31	34.958.175	32.224.366
Belastingen en premies sociale verzekeringen	32	2.945	-
Overige vorderingen en overlopende activa	33	16.924.079	21.679.953
		592.273.239	326.720.973
Liquide middelen	34	38.970.376	1.183.771
		715.045.272	397.461.814

Enkelvoudige balans per 31 december 2020 (vervolg)

(voor voorstel resultaatverdeling)

Passiva

Bedragen in €	Toelichting	31-12-2020	31-12-2019
Eigen vermogen	35		
Aandelenkapitaal		18.000	18.000
Agio		7.443.227	7.425.127
Overige reserves		22.582.369	16.634.418
Onverdeeld resultaat		4.638.889	5.966.051
		34.682.485	30.043.596
Vorzieningen			
Vorzieningen	36	74.500	331.669
Langlopende schulden			
Belastingen en premies sociale verzekeringen	37	18.639.459	-
Kortlopende schulden			
Schulden aan kredietinstellingen		-	8.847.145
Handelscrediteuren		6.148.858	5.710.671
Schulden aan groepsmaatschappijen	38	607.899.125	317.840.789
Belastingen en premies sociale verzekeringen	39	32.482.322	24.632.793
Overige schulden en overlopende passiva	40	15.118.523	10.055.151
		661.648.828	367.086.549
		715.045.272	397.461.814

Enkelvoudige verkorte winst-en-verliesrekening over 2020

Bedragen in €	2020	2019
Resultaat deelnemingen	14.680.362	24.789.477
Vennootschappelijk resultaat na belastingen	-10.041.473	-18.823.426
Resultaat na belastingen	4.638.889	5.966.051

Toelichting op de enkelvoudige jaarrekening

Algemene grondslagen voor het opstellen van de jaarrekening

Algemeen

De enkelvoudige jaarrekening is opgesteld in overeenstemming met de wettelijke bepalingen van Titel 9 Boek 2 BW en de stellige uitspraken van de Richtlijnen voor de jaarverslaggeving, uitgegeven door de Raad voor de jaarverslaggeving.

Voor de algemene grondslagen voor de opstelling van de jaarrekening, de grondslagen voor de waardering van de activa en passiva en de bepaling van het resultaat, alsmede voor de toelichting op de onderscheiden activa en passiva en de resultaten wordt verwezen naar de toelichting op de geconsolideerde jaarrekening, voor zover hierna niet anders wordt vermeld.

Toelichting op de enkelvoudige balans per 31 december 2020

Activa | Vaste activa

25 Immateriële vaste activa

De mutaties in de immateriële vaste activa worden als volgt weergegeven:

Bedragen in €	Software	Goodwill	Vooruit-betaald	Totaal
Stand per 1 januari 2020				
Verkrijgings- of vervaardigingsprijzen	9.166.982	316.321	157.342	9.640.645
Cumulatieve waardeverminderingen en afschrijvingen	-4.698.884	-316.321	-	-5.015.205
Boekwaarde	4.468.098	-	157.342	4.625.440
Mutaties				
Investeringen	-	-	1.476.293	1.476.293
Desinvesteringen	-3.374.841	-	-	-3.374.841
In gebruik genomen activa	823.361	-	-823.361	-
Herrubricering IMVA-MVA	103.800	-	-8.492	95.308
Afschrijvingen	-1.336.116	-	-	-1.336.116
Afschrijvingen desinvesteringen	2.943.482	-	-	2.943.482
Saldo	-840.314	-	644.440	-195.874
Stand per 31 december 2020				
Verkrijgings- of vervaardigingsprijzen	6.719.302	316.321	801.782	7.837.405
Cumulatieve waardeverminderingen en afschrijvingen	-3.091.518	-316.321	-	-3.407.839
Boekwaarde	3.627.784	-	801.782	4.429.566
Afschrijvingspercentages	20%	6,7%		

Investeringen in software hebben betrekking op extern ontwikkelde software. De desinvestering van de software heeft betrekking op de oude website.

Investeringen in goodwill hebben betrekking op de acquisities van Olympia vestigingen. Eventuele verplichtingen aan verkopende partijen met betrekking tot de resultaten van bedrijfsonderdelen worden tegen reële waarde in de goodwill opgenomen.

De desinvesteringen hebben betrekking op het aanpassen van de goodwill voor de verplichtingen aan verkopende partijen met betrekking tot de resultaten van deze in het verleden verworven vestigingen.

Vooruitbetalingen zien voornamelijk toe op investeringen in software die nog niet in gebruik genomen zijn.

26 Materiële vaste activa

De mutaties in de materiële vaste activa worden als volgt weergegeven:

Bedragen in €	Inventaris	Inrichting	Vooruit-betaald	Totaal
Stand per 1 januari 2020				
Verkrijgings- of vervaardigingsprijzen	2.707.338	605.426	252.737	3.565.501
Cumulatieve waardeverminderingen en afschrijvingen	-1.243.725	-64.142	-	-1.307.867
Boekwaarde	1.463.613	541.284	252.737	2.257.634
Mutaties				
Investerings	-	-	408.940	408.940
Desinvesteringen	-52.457	-3.566	-	-56.023
In gebruik genomen activa	369.914	-	-369.914	-
Intercompany transfers	-	-	-117.262	-117.262
Herrubricering MVA-IMVA	8.492	-	-103.800	-95.308
Afschrijvingen	-458.552	-86.405	-	-544.957
Afschrijvingen desinvesteringen	1.681	1.147	-	2.828
Saldo	-130.922	-88.824	-182.036	-401.782
Stand per 31 december 2020				
Verkrijgings- of vervaardigingsprijzen	3.033.287	601.860	70.701	3.705.848
Cumulatieve waardeverminderingen en afschrijvingen	-1.700.596	-149.400	-	-1.849.996
Boekwaarde	1.332.691	452.460	70.701	1.855.852
Afschrijvingspercentages	20%	14,3%		

De investeringen hebben voornamelijk betrekking op investeringen in de normale bedrijfsvoering. De materiële vaste activa worden lineair afgeschreven in 5 tot 7 jaar. Vooruitbetalingen zien toe op nog niet in gebruik genomen inventaris en nog niet afgeronde herinrichtingen.

Financiële vaste activa

27 Deelnemingen

De deelnemingen in groepsmaatschappijen betreffen de 100% deelnemingen Olympia Groot Amsterdam B.V., Olympia Eigen Beheer AP B.V., Olympia Uitzendbureau B.V., Olympia Flex Services B.V., Olympia HR Services B.V., Olympia Services B.V., Olympia Personeelsbeheer B.V., Olympia Personeelsdiensten B.V., Olympia Personeel Resources B.V., Olympia Personeel Services B.V. en Olympia Staffing Services B.V., alle gevestigd te Amsterdam.

Olympia Eigen Beheer AP B.V. en Olympia Groot Amsterdam B.V. zijn met ingang van 1 januari 2020 overgenomen van moedermaatschappij Arnold Participaties B.V. De verkrijging van deze deelnemingen is verwerkt volgens de 'pooling of interest'-methode. Daarom is de deelnemingswaarde met € 7.161.813 gestegen per jaareinde 2019, dit betreft € 2.353.945 voor de deelneming gehouden in Olympia Eigen Beheer AP B.V. en € 4.807.868 voor de deelneming gehouden in Olympia Groot Amsterdam B.V.

Voor een toelichting op de herrubricering van het kapitaalbelang gehouden in Olympia Oosterhout B.V. wordt verwezen naar de geconsolideerde jaarrekening.

De overige mutaties deelnemingen hebben betrekking op een verschil tussen de gerapporteerde en verantwoorde nettovermogenswaarde van de deelnemingen in groepsmaatschappijen in het verleden. Deze verschillen zijn in 2020 gecorrigeerd.

Bedragen in €	2020	2019
Stand per 1 januari	62.655.996	37.866.419
Correctie fusie Olympia Utrecht (2017)	-	100
Desinvesteringen	5	-
Reclasses	125.000	-
Resultaat deelnemingen	14.680.362	24.789.477
Stand per 31 december	77.461.363	62.655.996

28 Overige vorderingen

Bedragen in €	31-12-2020	31-12-2019
Leningen franchisenemers	54.876	18.000

Bedragen in €	2020
Stand per 1 januari	
Verstreckte leningen	847.302
Voorziene bedragen	-811.930
Boekwaarde	35.372
Waarvan gepresenteerd als langlopend:	18.000
Waarvan gepresenteerd als kortlopend:	17.372
Mutaties	
Afboekingen	-727.052
Aflossingen	-11.374
Vrijval voorziening	781.930
Saldo	43.504
Stand per 31 december	
Verstreckte leningen	108.876
Voorziene bedragen	-30.000
Boekwaarde	78.876
Waarvan gepresenteerd als langlopend:	54.876
Waarvan gepresenteerd als kortlopend:	24.000

De leningen franchisenemers hebben betrekking op leningen verstrekt aan franchisenemers, waarvan een deel niet-rentedragend is. Een voorziening wordt opgenomen wanneer dit nodig wordt geacht.

Activa | Vlottende activa

29 Handelsdebiteuren

Bedragen in €	31-12-2020	31-12-2019
Handelsdebiteuren	85.063.085	62.595.553
Reserveringen kredietbeperkingen en kortingen	-7.000	-77.000
Voorziening voor oninbaarheid	-1.090.213	-2.344.971
	83.965.872	60.173.582

De reële waarde van de handelsdebiteuren benadert de boekwaarde, gegeven het kortlopende karakter van de vorderingen, alle vorderingen hebben een resterende looptijd van minder dan een jaar, en het feit dat waar nodig voorzieningen voor oninbaarheid zijn gevormd.

30 Vorderingen op groepsmaatschappijen

Bedragen in €	31-12-2020	31-12-2019
Olympia Uitzendbureau B.V.	449.812.011	204.827.706
Olympia Eigen Beheer AP B.V.	6.610.157	7.815.366
	456.422.168	212.643.072

Over de saldi van de rekening-courantverhoudingen wordt geen rente in rekening gebracht (2019: 0%). Over aflossingen en verstrekte zekerheden zijn geen afspraken gemaakt.

31 Vorderingen op verbonden partijen

Bedragen in €	31-12-2020	31-12-2019
Olympia Oosterhout B.V.	33.532	67.764
Arnold Participaties B.V.	34.924.008	32.156.602
Arnold Development B.V.	635	-
	34.958.175	32.224.366

Over de saldi van de rekening-courantverhoudingen wordt geen rente in rekening gebracht (2019: 0%). Over aflossingen en verstrekte zekerheden zijn geen afspraken gemaakt.

32 Belastingen en premies sociale verzekeringen

Bedragen in €	31-12-2020	31-12-2019
Premies pensioenen	2.945	-

33 Overige vorderingen en overlopende activa

Bedragen in €	31-12-2020	31-12-2019
Nog te factureren bedragen	1.219.906	7.206.787
Nog te ontvangen subsidies	2.563.049	2.783.326
Vooruitbetaalde kosten	615.626	1.362.297
Waarborgsommen	209.153	411.304
Kortlopend deel leningen u/g franchisenemers	24.000	17.372
Nog te ontvangen scholingskosten	3.600.420	4.539.382
Deelneming gehouden om te vervreemden	-	125.000
Nog te ontvangen rente	32.108	22.850
Overige vorderingen	8.659.817	5.211.635
	16.924.079	21.679.953

34 Liquide middelen

Bedragen in €	31-12-2020	31-12-2019
ING	38.970.376	1.183.771

Passiva

35 Eigen vermogen

In onderstaand overzicht is het verloop van het eigen vermogen weergegeven:

Bedragen in €	Aandelenkapitaal	Agio	Overige reserves	Onverdeeld resultaat	Totaal
Stand per 1 januari 2020	18.000	7.425.127	16.634.418	5.966.051	30.043.596
Agio storting	-	18.100	-18.100	-	-
Winstverdeling (onverdeelde winst vorig boekjaar)	-	-	5.966.051	-5.966.051	-
Resultaat boekjaar	-	-	-	4.638.889	4.638.889
Stand per 31 december 2020	18.000	7.443.227	22.582.369	4.638.889	34.682.485

Geplaatst kapitaal

Het maatschappelijk kapitaal bedraagt € 90.000, verdeeld in 90.000 gewone aandelen van nominaal € 1. Hiervan zijn geplaatst en gestort 18.000 aandelen van nominaal € 1. Elk gewoon geeft recht op een stem in de algemene vergadering van Olympia Nederland B.V. Het geplaatstekapitaal is gedurende dit boekjaar niet gewijzigd. Het verloopoverzicht is als volgt:

Bedragen in €, tenzij anders vermeld	Gewone aandelen 2020 in aantallen	Gewone aandelen 2019 in aantallen	Gewone aandelen 2020	Gewone aandelen 2019
Stand per 1 januari	18.000	18.000	18.000	18.000
Mutaties	-	-	-	-
Stand per 31 december	18.000	18.000	18.000	18.000
Nominale waarde per aandeel	1,00	1,00		

Agioreserve

Deze reserve is in 2008 ontstaan bij de splitsing van de vennootschap en betreft de storting boven de nominale waarde van de geplaatste aandelen. In 2017 heeft Olympia Nederland B.V. via een akte van agio-overeenkomst voor € 107.508 agiostorting 100% van de aandelen van Olympia Utrecht B.V. overgenomen, vervolgens heeft een naamswijziging plaatsgevonden naar Olympia Personeel Resources B.V. In 2020 heeft Olympia Nederland B.V. via aktes van agio-overeenkomst voor € 18.100 agiostorting 100% van de aandelen van Olympia Eigen Beheer B.V. en Olympia Groot Amsterdam B.V. overgenomen.

Het verloop van de agioreserve is als volgt:

Bedragen in €	2020	2019
Stand per 1 januari	7.425.127	7.424.865
Directe vermogensmutatie	18.100	262
Stand per 31 december	7.443.227	7.425.127

Overige reserves

Het verloop van de overige reserves is als volgt:

Bedragen in €	2020	2019
Stand per 1 januari	16.634.418	11.145.826
Winstverdeling (onverdeeld resultaat vorig boekjaar)	5.966.051	5.492.968
Overige mutaties	-18.100	-4.376
Stand per 31 december	22.582.369	16.634.418

De overige mutaties betreft de agio-storting voor de aandelen van Olympia Eigen Beheer B.V. en Olympia Groot Amsterdam B.V.

Onverdeeld resultaat

Het verloop van het onverdeeld resultaat is als volgt:

Bedragen in €	2020	2019
Stand per 1 januari	5.966.051	5.492.968
Winstverdeling (onverdeeld resultaat vorig boekjaar)	-5.966.051	-5.492.968
Resultaat na belastingen over boekjaar	4.638.889	5.966.051
Stand per 31 december	4.638.889	5.966.051

Bestemming van het resultaat over het boekjaar 2019

De jaarrekening 2019 is vastgesteld in de algemene vergadering gehouden op 20 juli 2020. De algemene vergadering heeft de bestemming van het resultaat vastgesteld conform het daartoe gedane voorstel, namelijk het resultaat 2019 ter hoogte van € 5.966.051 toe te voegen aan de overige reserves.

Voorstel tot bestemming van het resultaat over het boekjaar 2020

De directie stelt met goedkeuring van de Raad van Commissarissen aan de algemene vergadering voor het resultaat over 2020 ter hoogte van € 4.638.889 als geheel toe te voegen aan de overige reserves. Dit voorstel is niet verwerkt in de jaarrekening.

Voorzieningen

36 Voorzieningen

Bedragen in €	31-12-2020	31-12-2019
Voorziening leegstand	-	11.327
Voorziening ontslagvergoedingen	-	15.424
Voorziening loondoorbetaling bij ziekte	74.500	-
Overige voorzieningen	-	304.918
	74.500	331.669

Bedragen in €	Voorziening leegstand	Voorziening ontslagvergoedingen	Voorziening loondoorbetaling bij ziekte	Overige voorzieningen	Totaal
Stand per 1 januari 2020	30.746	15.424	-	304.918	351.088
Waarvan gepresenteerd als langlopend:	11.327	15.424	-	304.918	331.669
Waarvan gepresenteerd als kortlopend:	19.419	-	-	-	19.419
Mutaties					
Dotatie	13.500	209.688	339.381	837.180	1.399.749
Vrijval	-	-	-	-304.918	-304.918
Onttrekking	-27.275	-158.429	-	-	-185.704
Saldo	-13.775	51.259	339.381	532.262	909.127
Stand per 31 december 2020	16.971	66.683	339.381	837.180	1.260.215
Waarvan gepresenteerd als langlopend:	-	-	74.500	-	74.500
Waarvan gepresenteerd als kortlopend:	16.971	66.683	264.881	837.180	1.185.715

Voorziening leegstand

Deze voorziening heeft betrekking op verlieslatende huurovereenkomsten. De leegstand is ontstaan door het te laat opzeggen van huurovereenkomsten van locaties van franchisenemers die hadden besloten te verhuizen. Het huidig saldo betreft de locaties Lichtenvoorde en Zevenaar.

Voorziening ontslagvergoedingen

Deze voorziening heeft betrekking op ontslagvergoedingen aan medewerkers van wie het dienstverband per balansdatum geëindigd is met een einddatum van het contract in 2021.

Voorziening loondoorbetaling bij ziekte

Deze voorziening is gevormd voor de op balansdatum bestaande verplichtingen uit hoofde van toekomstige verplichtingen tot doorbetaling van beloningen aan medewerkers van wie op balansdatum wordt verwacht dat zij door ziekte of arbeidsongeschiktheid naar verwachting geen werkzaamheden meer kunnen verrichten.

Overige voorzieningen

In 2020 is een voorziening getroffen in verband met de afhandeling van een geschil met een klant.

37 Belastingen en premies sociale verzekeringen

Bedragen in €	31-12-2020	31-12-2019
Omzetbelasting	17.567.446	-
Premies sociale verzekeringen	1.072.013	-
	18.639.459	-

De onderneming maakt gebruik van de maatregel bijzonder uitstel van betalingen vanwege de coronacrisis aan de Belastingdienst. De betaling van de omzetbelasting over het eerste kwartaal 2020 en de loonheffing over periode 5 en 6 zijn uitgesteld, voor een totaalbedrag van € 20,3 miljoen. De betaling start op 1 oktober 2021 in 36 termijnen. Deze betaling wordt daarom voor 33 maanden gepresenteerd onder de langlopende schulden.

Kortlopende schulden

38 Schulden aan groepsmaatschappijen

Bedragen in €	31-12-2020	31-12-2019
Olympia Flex Services B.V.	310.475.502	30.692.479
Olympia HR Services B.V.	13.191.493	13.212.468
Olympia Personeelsdiensten B.V.	45.100.804	44.474.963
Olympia Services B.V.	82.804.786	75.070.103
Olympia Personeel Services B.V.	5.472.902	5.488.679
Olympia Staffing Services B.V.	846.425	834.141
Olympia Personeelsbeheer B.V.	145.772.490	144.611.706
Olympia Personeel Resources B.V.	2.367.526	2.412.808
Olympia Groot Amsterdam B.V.	1.867.197	1.043.442
	607.899.125	317.840.789

Over de saldi van de rekening-courantverhoudingen wordt geen rente in rekening gebracht (2019: 0%). Over aflossingen en verstrekte zekerheden zijn geen afspraken gemaakt.

39 Belastingen en premies sociale verzekeringen

Bedragen in €	31-12-2020	31-12-2019
Omzetbelasting	31.192.693	23.133.609
Premies sociale verzekeringen	639.146	443.464
Vennootschapsbelasting	650.483	1.055.720
	32.482.322	24.632.793

40 Overige schulden en overlopende passiva

Bedragen in €	31-12-2020	31-12-2019
Reserveringen en nettolonen uitzendkrachten	3.435.422	-
Nog te ontvangen facturen	7.892.300	2.050.748
Reserveringen vast personeel	1.854.693	1.799.590
Kortlopend deel voorzieningen	1.185.715	19.419
Nog te betalen rente	47.153	-
Overige schulden	703.240	6.185.394
	15.118.523	10.055.151

Het saldo nog te ontvangen facturen bestaat voor een bedrag van € 2,4 miljoen uit nog te ontvangen facturen van de dochtermaatschappijen Olympia Eigen Beheer AP B.V. en Olympia Groot Amsterdam B.V. Dit bedrag betreft de verrekening van het conditiestelsel. Daarnaast bevat dit saldo een bedrag van € 0,7 miljoen nog te ontvangen facturen van de moedermaatschappij Arnold Participaties B.V. ten behoeve van de doorbelasting van de management fee.

Niet in de balans opgenomen verplichtingen

De verplichtingen uit operationele leasing, huurovereenkomsten en IT gerelateerde aankopen aan het einde van de verslagperiode zijn als volgt te specificeren:

Bedragen in €	< 1 jaar	1 - 5 jaar	> 5 jaar	Totaal
Operationele leasing	296.367	385.495	-	681.862
Huurovereenkomsten	515.500	2.012.897	526.227	3.054.624
IT verplichtingen	2.038.069	4.216.596	-	6.254.665
Totaal	2.849.936	6.614.988	526.227	9.991.151

Operationele leasing bestaat uit het leasen van auto's. Hiertoe is een bedrag van € 646.561 (2019: € 779.390) meegenomen als kosten in de overige bedrijfskosten. Deze kosten bevatten ook betalingen die niet voort komen uit de hierboven opgenomen verplichtingen. Met betrekking tot de huren is een bedrag van € 1.263.123 (2019: € 517.265) meegenomen als kosten in de overige bedrijfskosten. Deze kosten bevatten ook betalingen die niet voort komen uit de hierboven opgenomen verplichtingen.

Overig

Olympia Nederland B.V. heeft een verplichting jegens Cannock Chase met betrekking tot debiteurenadministratie en debiteurenbeheer ter waarde van € 90.000 per jaar tot 21 oktober 2022. ING Commercial Finance heeft voor rekening en risico van Olympia Nederland B.V. garanties verstrekt aan derden voor een totaalbedrag van € 242.210 (2019: € 198.610).

Het hoofd van de groep, Arnold Participaties B.V., heeft een financieringsovereenkomst afgesloten bij ING Bank N.V. Voor deze lening staat de vennootschap mede garant. Het openstaande bedrag van deze lening bedraagt per 31-12-2020: € 9.100.000 (31-12-2019: €14.363.309).

Fiscale eenheid

Vennootschapsbelasting

Olympia Nederland B.V. en haar groepsmaatschappijen maken deel uit van de fiscale eenheid vennootschapsbelasting met haar moedermaatschappij Arnold Participaties B.V., tevens hoofd van de fiscale eenheid. Arnold Participaties B.V. is sinds 1 maart 2018 hoofd van een fiscale eenheid vennootschapsbelasting. Hieruit vloeit hoofdelijke aansprakelijkheid voort voor schulden vennootschapsbelasting van de fiscale eenheid. Onder de fiscale eenheid vallen alle groepsmaatschappijen, met uitzondering van Olympia Oosterhout B.V.

Kooyenga Groep B.V. (inclusief Kooyenga Advisering en Detachering B.V.) is per 1 juli 2020 toegetreten tot de fiscale eenheid.

Voor de vennootschappen in de fiscale eenheid, met uitzondering van Arnold Participaties B.V., wordt de heffing vennootschapsbelasting berekend op basis van het door deze vennootschappen behaalde commerciële resultaat. Arnold Participaties B.V. en de andere bedrijven verrekenen deze kosten via hun rekening-courantverhoudingen.

Omzetbelasting

Olympia Nederland B.V. en haar groepsmaatschappijen maken deel uit van de fiscale eenheid voor btw-doeleinden met haar moedermaatschappij Arnold Participaties B.V., tevens hoofd van de fiscale eenheid. Arnold Participaties B.V. is sinds 1 maart 2018 het hoofd van een deze fiscale eenheid voor btw-doeleinden. Hieruit vloeit hoofdelijke aansprakelijkheid voort voor schulden omzetbelasting van de fiscale eenheid. De fiscale eenheid omvat alle groepsmaatschappijen, met uitzondering van Olympia Oosterhout B.V., Kooyenga Groep B.V. (inclusief Kooyenga Advisering en Detachering B.V.) en Vondel & Nassau B.V.

Gemiddeld aantal medewerkers

Het gemiddeld aantal medewerkers van de onderneming gedurende het jaar, op basis van een volledig dienstverband en uitgesplitst naar activiteit was 196 (2019: 173).

Gebeurtenissen na balansdatum

Er hebben zich geen gebeurtenissen na balansdatum voorgedaan die toelichting op of aanpassing van de cijfers in de jaarrekening vereisen.

Overige gegevens

Statutaire regeling betreffende de bestemming van het resultaat

Conform artikel 27 van de statuten staat de winst ter vrije beschikking van de Algemene Vergadering.

Ondertekening van de jaarrekening

Amsterdam, 16 juli 2021
Olympia Nederland B.V.

D.C. Yocarini

A.F. Pheiffer

Controleverklaring van de onafhankelijke accountant

Aan: de algemene vergadering van Olympia Nederland B.V.

Verklaring over de jaarrekening 2020

Ons oordeel

Naar ons oordeel geeft de jaarrekening van Olympia Nederland B.V. ('de vennootschap') een getrouw beeld van de grootte en de samenstelling van het vermogen van de vennootschap en de groep (de vennootschap samen met haar dochtermaatschappijen) op 31 december 2020 en van het resultaat over 2020 in overeenstemming met Titel 9 Boek 2 van het in Nederland geldende Burgerlijk Wetboek ('BW').

Wat we hebben gecontroleerd

Wij hebben de in dit jaarverslag opgenomen jaarrekening 2020 van Olympia Nederland B.V. te Hoofddorp gecontroleerd. De jaarrekening omvat de geconsolideerde jaarrekening van de groep en de enkelvoudige jaarrekening.

De jaarrekening bestaat uit:

- de geconsolideerde en enkelvoudige balans per 31 december 2020;
- de geconsolideerde en enkelvoudige winst-en-verliesrekening over 2020; en
- de toelichting met de gehanteerde grondslagen voor financiële verslaggeving en overige toelichtingen.

Het stelsel voor financiële verslaggeving dat is gebruikt voor het opmaken van de jaarrekening is Titel 9 Boek 2 BW.

De basis voor ons oordeel

Wij hebben onze controle uitgevoerd volgens Nederlands recht, waaronder ook de Nederlandse controlestandaarden vallen. Onze verantwoordelijkheden op grond hiervan zijn beschreven in de paragraaf 'Onze verantwoordelijkheden voor de controle van de jaarrekening'.

Wij vinden dat de door ons verkregen controle-informatie voldoende en geschikt is als basis voor ons oordeel.

Onafhankelijkheid

Wij zijn onafhankelijk van Olympia Nederland B.V. zoals vereist in de Wet toezicht accountantsorganisaties (Wta), de Verordening inzake de onafhankelijkheid van accountants bij assuranceopdrachten (ViO) en andere voor de opdracht relevante onafhankelijkheidsregels in Nederland. Verder hebben wij voldaan aan de Verordening gedrags- en beroepsregels accountants (VGBA).

Verklaring over de in het jaarverslag opgenomen andere informatie

Naast de jaarrekening en onze controleverklaring daarbij, omvat het jaarverslag andere informatie, die bestaat uit:

- voorwoord, kerncijfers, highlights, managementteam
- het bestuursverslag;
- de overige gegevens.

Op grond van onderstaande werkzaamheden zijn wij van mening dat de andere informatie:

- met de jaarrekening verenigbaar is en geen materiële afwijkingen bevat;
- alle informatie bevat die op grond van Titel 9 Boek 2 BW is vereist.

Wij hebben de andere informatie gelezen en hebben op basis van onze kennis en ons begrip, verkregen vanuit de jaarrekeningcontrole of anderszins, overwogen of de andere informatie materiële afwijkingen bevat.

Met onze werkzaamheden hebben wij voldaan aan de vereisten in Titel 9 Boek 2 BW en de Nederlandse Standaard 720. Deze werkzaamheden hebben niet dezelfde diepgang als onze controlewerkzaamheden bij de jaarrekening.

Het bestuur is verantwoordelijk voor het opstellen van de andere informatie, waaronder het bestuursverslag en de overige gegevens in overeenstemming met Titel 9 Boek 2 BW.

Verantwoordelijkheden met betrekking tot de jaarrekening en de accountantscontrole

Verantwoordelijkheden van het bestuur voor de jaarrekening

Het bestuur is verantwoordelijk voor:

- het opmaken en het getrouw weergeven van de jaarrekening in overeenstemming met Titel 9 Boek 2 BW; en voor
- een zodanige interne beheersing die het bestuur noodzakelijk acht om het opmaken van de jaarrekening mogelijk te maken zonder afwijkingen van materieel belang als gevolg van fouten of fraude.

Bij het opmaken van de jaarrekening moet het bestuur afwegen of de vennootschap in staat is om haar werkzaamheden in continuïteit voort te zetten. Op grond van het genoemde verslaggevingsstelsel moet het bestuur de jaarrekening opmaken op basis van de continuïteitsveronderstelling, tenzij het bestuur het voornemen heeft om de vennootschap te liquideren of de bedrijfsactiviteiten te beëindigen of als beëindiging het enige

realistische alternatief is. Het bestuur moet gebeurtenissen en omstandigheden waardoor gerede twijfel zou kunnen bestaan of de vennootschap haar bedrijfsactiviteiten kan voortzetten, toelichten in de jaarrekening.

Onze verantwoordelijkheden voor de controle van de jaarrekening

Onze verantwoordelijkheid is het zodanig plannen en uitvoeren van een controleopdracht dat wij daarmee voldoende en geschikte controle-informatie verkrijgen voor het door ons af te geven oordeel.

Onze doelstellingen zijn een redelijke mate van zekerheid te verkrijgen over de vraag of de jaarrekening als geheel geen afwijking van materieel belang bevat als gevolg van fraude of van fouten en een controleverklaring uit te brengen waarin ons oordeel is opgenomen. Een redelijke mate van zekerheid is een hoge mate maar geen absolute mate van zekerheid waardoor het mogelijk is dat wij tijdens onze controle niet alle afwijkingen van materieel belang ontdekken.

Afwijkingen kunnen ontstaan als gevolg van fraude of fouten en zijn materieel indien redelijkerwijs kan worden verwacht dat deze, afzonderlijk of gezamenlijk, van invloed kunnen zijn op de economische beslissingen die gebruikers op basis van deze jaarrekening nemen. De materialiteit beïnvloedt de aard, timing en omvang van onze controlewerkzaamheden en de evaluatie van het effect van onderkende afwijkingen op ons oordeel.

Een meer gedetailleerde beschrijving van onze verantwoordelijkheden is opgenomen in de bijlage bij onze controleverklaring.

Amsterdam, 16 juli 2021

PricewaterhouseCoopers Accountants N.V.

Origineel ondertekend door M.C. Bond RA

Bijlage bij onze controleverklaring over de jaarrekening 2020 van Olympia Nederland B.V.

In aanvulling op wat is vermeld in onze controleverklaring hebben wij in deze bijlage onze verantwoordelijkheden voor de controle van de jaarrekening nader uiteengezet en toegelicht wat een controle inhoudt.

De verantwoordelijkheden van de accountant voor de controle van de jaarrekening

Wij hebben deze accountantscontrole professioneel-kritisch uitgevoerd en hebben waar relevant professionele oordeelsvorming toegepast in overeenstemming met de Nederlandse controlestandaarden, ethische voorschriften en de onafhankelijkheidseisen. Onze controle bestond onder andere uit:

- Het identificeren en inschatten van de risico's dat de jaarrekening afwijkingen van materieel belang bevat als gevolg van fouten of fraude, het in reactie op deze risico's bepalen en uitvoeren van controlewerkzaamheden en het verkrijgen van controle-informatie die voldoende en geschikt is als basis voor ons oordeel. Bij fraude is het risico dat een afwijking van materieel belang niet ontdekt wordt groter dan bij fouten. Bij fraude kan sprake zijn van samenspanning, valsheid in geschrifte, het opzettelijk

nalaten transacties vast te leggen, het opzettelijk verkeerd voorstellen van zaken of het doorbreken van de interne beheersing.

- Het verkrijgen van inzicht in de interne beheersing die relevant is voor de controle met als doel controlewerkzaamheden te selecteren die passend zijn in de omstandigheden. Deze werkzaamheden hebben niet als doel om een oordeel uit te spreken over de effectiviteit van de interne beheersing van de vennootschap.
- Het evalueren van de geschiktheid van de gebruikte grondslagen voor financiële verslaggeving en het evalueren van de redelijkheid van schattingen door het bestuur en de toelichtingen die daarover in de jaarrekening staan.
- Het vaststellen dat de door het bestuur gehanteerde continuïteitsveronderstelling aanvaardbaar is. Ook op basis van de verkregen controle-informatie vaststellen of er gebeurtenissen en omstandigheden zijn waardoor gereede twijfel zou kunnen bestaan of de vennootschap haar bedrijfsactiviteiten in continuïteit kan voortzetten. Als wij concluderen dat er een onzekerheid van materieel belang bestaat, zijn wij verplicht om aandacht in onze controleverklaring te vestigen op de relevante gerelateerde toelichtingen in de jaarrekening. Als de toelichtingen inadequaat zijn, moeten wij onze verklaring

aanpassen. Onze conclusies zijn gebaseerd op de controle-informatie die verkregen is tot de datum van onze controleverklaring. Toekomstige gebeurtenissen of omstandigheden kunnen er echter toe leiden dat een onderneming haar continuïteit niet langer kan handhaven.

- Het evalueren van de presentatie, structuur en inhoud van de jaarrekening en de daarin opgenomen toelichtingen en het evalueren of de jaarrekening een getrouw beeld geeft van de onderliggende transacties en gebeurtenissen.

Gegeven onze eindverantwoordelijkheid voor het oordeel zijn wij verantwoordelijk voor de aansturing van, het toezicht op en de uitvoering van de groepscontrole. In dit kader hebben wij de aard en omvang van de uit te voeren werkzaamheden voor de groepsonderdelen bepaald om te waarborgen dat we voldoende controlewerkzaamheden verrichten om in staat te zijn een oordeel te geven over de jaarrekening als geheel. Bepalend hierbij zijn de geografische structuur van de groep, de omvang en/of het risicoprofiel van de groepsonderdelen of de activiteiten, de bedrijfsprocessen en interne beheersingsmaatregelen en de bedrijfstak waarin de vennootschap opereert. Op grond hiervan hebben wij de groepsonderdelen geselecteerd waarbij een controle of beoordeling van de financiële informatie of specifieke posten noodzakelijk was.

Wij communiceren met het bestuur onder andere over de geplande reikwijdte en timing van de controle en over de significante bevindingen die uit onze controle naar voren zijn gekomen, waaronder eventuele significante tekortkomingen in de interne beheersing.



PricewaterhouseCoopers Accountants N.V.

Thomas R. Malthusstraat 5, 1066 JR Amsterdam, Postbus 90357, 1006 BJ Amsterdam

T: 088 792 00 20, F: 088 792 96 40, www.pwc.nl

'PwC' is het merk waaronder PricewaterhouseCoopers Accountants N.V. (KvK 34180285), PricewaterhouseCoopers Belastingadviseurs N.V. (KvK 34180284), PricewaterhouseCoopers Advisory N.V. (KvK 34180287), PricewaterhouseCoopers Compliance Services B.V. (KvK 51414406), PricewaterhouseCoopers Pensions, Actuarial & Insurance Services B.V. (KvK 54226368), PricewaterhouseCoopers B.V. (KvK 34180289) en andere vennootschappen handelen en diensten verlenen. Op deze diensten zijn algemene voorwaarden van toepassing, waarin onder meer aansprakelijkheidsvoorwaarden zijn opgenomen. Op leveringen aan deze vennootschappen zijn algemene inkoopvoorwaarden van toepassing. Op www.pwc.nl treft u meer informatie over deze vennootschappen, waaronder deze algemene (inkoop)voorwaarden die ook zijn gedeponeerd bij de Kamer van Koophandel te Amsterdam.

